

INTERVENCIÓ ARQUEOLÒGICA PREVENTIVA
(CONTROL ARQUEOLÒGIC) AL CARRER DE
MENORCA, 25 (CAN CADENA); DISTRICTE DE SANT
MARTÍ (BARCELONA, BARCELONÈS).

(CODI: 114/17)

Data de la intervenció:

Del 6 al 17 de Novembre de 2017

Exp DGPC: 2017-1-21045

Arqueòleg Director:

MIRIAM ESQUÉ BALLESTA

Barcelona, març de 2019

FITXA TÈCNICA

NOM DE LA INTERVENCIÓ	Carrer de Menorca, 25, Can Cadena
UBICACIÓ	Districte de Sant Martí Barcelona (Barcelonès)
COORDENADES UTM Fus31N amb Datum ETRS 89 (UB/ICGC)	X: 432957.9 Y: 4585757.9 Z: 10.90 m.s.n.m.
CONTEXT	Zona urbana
TIPUS D'INTERVENCIÓ	Preventiva terrestre
CLASSE D'ACTIVITAT	Sondeig arqueològic
DATES D'INTERVENCIÓ	Del 6 al 15 de Novembre de 2017.
EQUIP TÈCNIC	Direcció: Miriam Esqué Ballesta

INDEX

1. INTRODUCCIÓ	4
2. SITUACIÓ GEOGRÀFICA.....	6
2.1. El Barcelonès.....	6
2.2. La ciutat de Barcelona.....	7
3. ANTECEDENTS HISTÒRICS I ARQUEOLÒGICS	9
3.1. La ciutat de Barcelona.....	9
3.2. El barri de la Sagrera i el nucli de Sant Martí de Provençals.	11
3.3. Intervencions arqueològiques properes.	14
4. METODOLOGIA.....	22
5. DESENVOLUPAMENT DELS TREBALLS	23
6. CONCLUSIONS	26
7. DOCUMENTACIÓ FOTOGRÀFICA.....	30
8. UNITATS ESTRATIGRÀFIQUES	53
9. INVENTARI DE MATERIALS.....	58
10. DOCUMENTACIÓ PLANIMÈTRICA.....	59
11. BIBLIOGRAFIA.....	60

1. INTRODUCCIÓ

Amb motiu del projecte de rehabilitació de l'edifici de la masia de Can Cadena, i per tal de conèixer la fonamentació de les parets de l'edifici, així com la tipologia de les mateixes, s'ha dut a terme durant els dies 6, 9 i 15 de Novembre de 2017, el control arqueològic preventiu del qual és objecte aquesta memòria.

El projecte es divideix en dos tipus d'actuacions, el primer una sèrie de sondejos o cales al subsòl per tal de determinar la profunditat i estat de les fonamentacions de l'edifici, i un segon grup de cales parietals per tal de determinar l'estat dels paraments així com documentar i avaluar el tipus de construcció realitzada en els mateixos, per tal de d'establir les condicions estructurals en que es troba l'edifici que permetin dur a terme les obres de rehabilitació en unes condicions de seguretat òptimes de preservació de l'edifici catalogat així com dels operaris destinats a les tasques de rehabilitació.

Donada la importància arqueològica i històrica d'aquesta zona dins la ciutat de Barcelona, es va prendre la decisió d'efectuar un control arqueològic a càrrec de l'empresa ATICS S.L., sota la direcció tècnica de l'arqueòloga Miriam Esqué Ballesta, amb l'objectiu de detectar, documentar i així realitzar un estudi de les possibles restes conservades al subsòl, amb el corresponent recull de la informació històrica necessària per tal d'ampliar els coneixements vigents de la ciutat sobre èpoques anteriors.

La finalitat de les tasques de control i documentació arqueològica ha estat la de detectar, documentar i realitzar un estudi de les restes conservades, amb el corresponent recull de la informació històrica necessària per tal d'ampliar els coneixements vigents de la ciutat sobre èpoques anteriors, i finalment l'avaluació de les restes que podrien quedar afectades per les obres.

El buidat de les cales que afecten el subsòl, es va fer totalment de forma manual per part dels operaris de l'obra, els quals empraven un martell elèctric de reduïdes dimensions per facilitar l'extracció dels materials geològics existents, sota el corresponent control arqueològic.

L'actuació arqueològica es va centrar d'una banda, en el control visual de la realització dels treballs d'obertura i buidat de les cales, i per l'altra, en l'excavació

Memòria de la intervenció arqueològica al carrer de Menorca, 25ll (Barcelona) Codi 114/17.
Nov'17

manual per part de la direcció tècnica quan les característiques de la terra extreta
o l'aparició d'estructures construïdes així ho requerissin.

2. SITUACIÓ GEOGRÀFICA

2.1. El Barcelonès

Comarca de Catalunya, la capital de la qual és Barcelona. Es tracta de la comarca més poblada i industrialitzada del principat. Limita al nord amb el Vallès Occidental i Oriental; a l'est amb el Maresme i la Mediterrània, i per l'oest i el sud amb el Baix Llobregat.

La seva geografia està marcada per la plana de l'àrea metropolitana o Pla de Barcelona, la serralada de Collserola i els rius Llobregat i Besòs.

El Pla de Barcelona és una de les unitats morfològiques que configuren el territori, anomenat Barcelonès, que s'estén des de la costa mediterrània a la Serralada Litoral, concretament entre el tram de la serra de Collserola i els estrets de Martorell i de Montcada, però on els rius Llobregat i Besòs respectivament van sortir a la mar amb la formació dels seus deltes. D'aquesta manera el territori presenta dos elements morfològics clars: la serra de Collserola i la plana.

La Serra de Collserola, horst compost per granits i esquists, presenta unes altituds molt moderades, entre els 300 i 500 metres, destacant el Tibidabo que arriba als 512m. Al nord, aquesta carena comença sobre el riu Besòs amb el turó de Manyoses (2102m) i al sud-oest destaca el puig de Sant Pere Màrtir com a darrera elevació (399m). La carena presenta diversos passos de muntanya que possiblement han servit de vies de comunicació al llarg de la història.

El Pla de Barcelona es troba obert al mar i limitat per la Serralada Litoral i al sud per la falla que segueix des del Garraf i el turó de Montjuïc (que és el punt més elevat, 173m) fins al turó de Montgat, més enllà del Besòs. Aquesta falla és visible a través de l'esglaó, d'uns vint metres, que sembla separar l'eixample de la ciutat vella i que es documenta en la morfologia urbana : la baixada de Jonqueres, la Via Laietana i els carrers de les Moles, d'Astruc i de Jovellanos.

La plana està formada per la conjunció de dos deltes, el del Llobregat i el del Besòs, que a causa de l'acumulació de detritus quaternaris i sorralis a la línia costanera, han acabat formant un conjunt identificable per la uniformitat urbana.

En aquesta plana es distingeixen petits turons arran de mar que tenen el seu origen en els plegaments de dipòsits marins del miocè i el pliocè. És en el cas de la muntanya de Montjuïc, del turó dels Ollers, i ja dins la ciutat del sector dels carrers d'Escudellers i Nou de Sant Francesc, i de les Falzies on es localitza

l'antiga Llotja i del Tàber, on s'assentava la ciutat romana. Des de l'època romana el constant progrés de la línia de costa degut a l'aportació dels arrossegaments del Besòs i al corrent marí tangencial a la costa que aporta terres del Maresme, van contribuir al rebliment d'estanys i aiguamolls i van anar encerclant aquests turons, passant a formar part de la terra ferma.

Aquests materials s'acumularen darrere l'escullera feta per a protegir el nou port i que arribaren a formar l'emplaçament de l'actual Barceloneta. Finalment, l'acció dels corrents de la mar, arrossegant els materials detrítics, terraplenant badies i albuferes, ha ajudat a conferir a la costa del Pla de Barcelona el seu aspecte rectilini, sense entrants ni accidents notables.

Geològicament hi ha una unitat quaternària (pleistocè i holocè) que en cobreix una de terciària. D'època quaternària a l'holocè és on es localitza l'activitat antròpica, es registren nivells d'argila, sorres i graves d'origen torrencial i col·luvial, a part dels estrats superiors que és on es registrava la major presència de restes arqueològiques d'època contemporània i moderna.

2.2. La ciutat de Barcelona

Barcelona està situada a la costa mediterrània, en el lloc anomenat Pla de Barcelona, comprès entre els rius Besòs i Llobregat, al nord es troba la serra de Collserola, on hi ha el Tibidabo, que és el cim més alt (542 metres). La serralada de Sant Mateu a llevant i el massís de Garraf a ponent fan que les entrades fàcils al pla d'al·luvió, sobre el qual reposa la ciutat, siguin els passos fluvials del Besòs i el Llobregat.

Les òptimes condicions climàtiques i estratègiques de la ciutat han afavorit al llarg del temps el seu desenvolupament que, amb Montjuïc vora el mar, ha facilitat la defensa del seu litoral. Els seus orígens es situen en el petit pujol del Tàber, però ben aviat els límits s'anaren expandint pel pla, on només s'aixequen, cap al nord, els turons de Monterols, el Putget, la Creueta, el Carmel, la Muntanya Pelada i el Turó de la Peira.

Des del punt de vista urbanístic la ciutat de Barcelona consta de diverses àrees organitzades en districtes. La zona que ens ocupa es troba situada en el districte de Ciutat Vella. Aquest espai inclou, d'una banda, un nucli central anomenat barri gòtic que correspon a la primitiva ciutat romana i, de l'altra, un seguit de raval

Memòria de la intervenció arqueològica al carrer de Menorca, 25ll (Barcelona) Codi 114/17.
Nov'17

situats al seu voltant que es van formar en època medieval, dins el perímetre de les muralles aixecades al segle XIII. Aquestes viles noves foren conegudes amb els noms de les esglésies que els centralitzaven: del Pi, de Santa Anna, de Sant Pere, de la Mercè i de Santa Maria del Mar. Els darrers sectors del nucli antic de la ciutat, és a dir, la Rambla i el Raval, varen començar a ser urbanitzats quan quedaren inclosos dins del tercer recinte fortificat que es bastí al llarg de la segona meitat del segle XIV.

3. ANTECEDENTS HISTÒRICS I ARQUEOLÒGICS

3.1. La ciutat de Barcelona

La història de la ciutat de Barcelona sembla que arrenca d'un primitiu poblat ibèric, situat al promontori de Montjuïc. Ja des d'època romana la ciutat esdevé un centre de gran importància, la ciutat de *Barcino*, situada al cim del mont Tàber, geològicament un paleorelleu exhumat en retrocedir gradualment el turó Barcelona, on actualment hi ha la Plaça Sant Jaume i la Catedral. Fou sobre aquest turó on s'ubicà la ciutat romana en època d'August, i la Plaça Sant Jaume respon a la probable ubicació del fòrum de la ciutat.

L'origen de la ciutat de Barcelona s'ha de situar a la colònia ***Iulia Augusta Faventia Paterna Barcino*** fundada de nova planta per August al s.I aC. La ciutat emmurallada, amb un perímetre clar, presenta una planta octogonal amb una trama a partir de dos grans eixos, el *cardo maximus* i el *decumanus maximus*. Aquests dos eixos donaven la pauta a la resta de la xarxa de carrers rectilinis amb illes regulars, confluint en un espai obert central, el fòrum, on s'ubica l'actual plaça Sant Jaume.

Com a conseqüència de l'augment de població que es produeix ja des de començament del s. IX, s'urbanitzà una part del territori que ocupava fora del recinte de les muralles romanes, i per tal de protegir aquests nous nuclis de població anomenats vila noves al voltant de centres d'ordre econòmic o religiós.



Barcelona a l'any 1000, segons Philip Banks (Catalunya Romànica Vol. XX)

Memòria de la intervenció arqueològica al carrer de Menorca, 25ll (Barcelona) Codi 114/17.
Nov'17

A principis del s. XII la gran expansió demogràfica provocà la creació i creixement d'aquests nuclis poblacionals i de molts obradors al voltant de les muralles, aquest creixement de la ciutat fora de l'antic recinte murari romà serà el responsable de la construcció d'un nou sistema defensiu. Les dades més antigues sobre el començament de les obres d'aquesta nova estructura defensiva fan referència a 1285, però les darreres investigacions i actuacions arqueològiques no han pogut localitzar fins al moment evidències materials ni estructurals per a aquesta cronologia.



Barcelona a l'any 1200 segons Philip Banks (Catalunya Romànica Vol. XX)

Amb la Guerra de Successió i la capitulació de Barcelona l'11 de Setembre de 1714 s'enderrocarà part de la muralla de llevant i de marina junt amb l'arrasament del barri de la Ribera per construir la ciutadella que perdurarà fins el 1870. Entre el 1848 i el 1856 s'enderrocarà la fortificació de la Rambla que esdevindrà un passeig.

Durant el segon quart del s. XIX i degut al enorme creixement demogràfic que pateix Barcelona en estreta relació al procés d'industrialització –sector tèxtil– comencen a sorgir nuclis de poblament importants a l'entorn directe que exigien l'enderrocament d'unes muralles que ara feien impossible el desenvolupament normal de l'urbanisme i dels serveis de la ciutat. La pressió popular feu que durant la revolució de Juliol de 1854 s'iniciés l'enderroc i que posteriorment fos acceptat pel govern central, fins al punt que el 12 d'Octubre del mateix any, fos

aquest govern el que es fes càrrec de les despeses que fins aquell moment havien estat a compte de l'Ajuntament de Barcelona.

Un cop desnonada la muralla es procedí a la construcció de la nova Barcelona dissenyada per Ildefons Cerdà: l'Eixample.

3.2. El barri de la Sagrera i el nucli de Sant Martí de Provençals.

La intervenció que ens ocupa s'ha desenvolupat dins el districte de Sant Martí, entre els barris de La Sagrera, la Verneda i la Pau i el de Sant Martí de provençals.



Sant Martí de Provençals (1714). *Barcino magna parens* (fragment),
de Johann van Ghelen

A partir del segle IX el territori català es comença a estructurar a partir d'una xarxa parroquial. Es pot constatar l'organització demogràfica del territori en petits grups poblacionals adscrits a un nucli religiós, i per tant inclosos en un àmbit geogràfic relacionat amb aquest centre de culte.

Aquest territori s'emmarca dins el context del territori de la Sagrera, el qual pertanyia a l'antic municipi de Sant Martí de Provençals. La Sagrera era l'espai sagrat que hi havia a l'entorn de les capelles consagrades, dins del qual es construïen cellers o dipòsits per a guardar vins i sitges per als cereals. En aquest

cas es tractava de la sagrera de la capella de Sant Martí de Provençals, que ara queda situada en el barri del mateix nom, dins el districte de Sant Martí.

És ben documentada a partir de mitjans del segle XI la instauració de sagreres parroquials arreu de la Catalunya Vella. Aquest espai, el nom del qual prové del llatí *sacraria* o *sacrarium*, es basava en una àrea de trenta passes, protegida sota la immunitat eclesiàstica, i que envoltava el centre de culte consagrat.

Aprofitant la suposada inviolabilitat de l'espai la pagesia aprofità les sagreres per emmagatzemar la producció agrícola posant-la a recer en multitud de sitges i magatzems anomenats sagrers.

D'aquesta manera, el nom del barri prové de l'espai sagrat de trenta passes que envoltava l'església parroquial de Sant Martí de Provençals i que no podia ser violat pels poders civils.

L'antic nucli al voltant d'aquesta església parroquial, format per un grup de masies, rebia el nom de "la Sagrera", però el creixement del nucli de cases existent al llarg de la carretera de Ribes entre el Rec Comtal i la riera d'Horta, va fer perdre la importància a l'antic nucli rural i passés a ser designat amb el nom de Fons de Sant Martí i que el nucli de carretera heretés el nom de "la Sagrera". Aquests dos nuclis van ser separats per la línia de ferrocarril de Girona, i posteriorment encara, per la gran estació de mercaderies de la Sagrera, a inicis del segle XX.

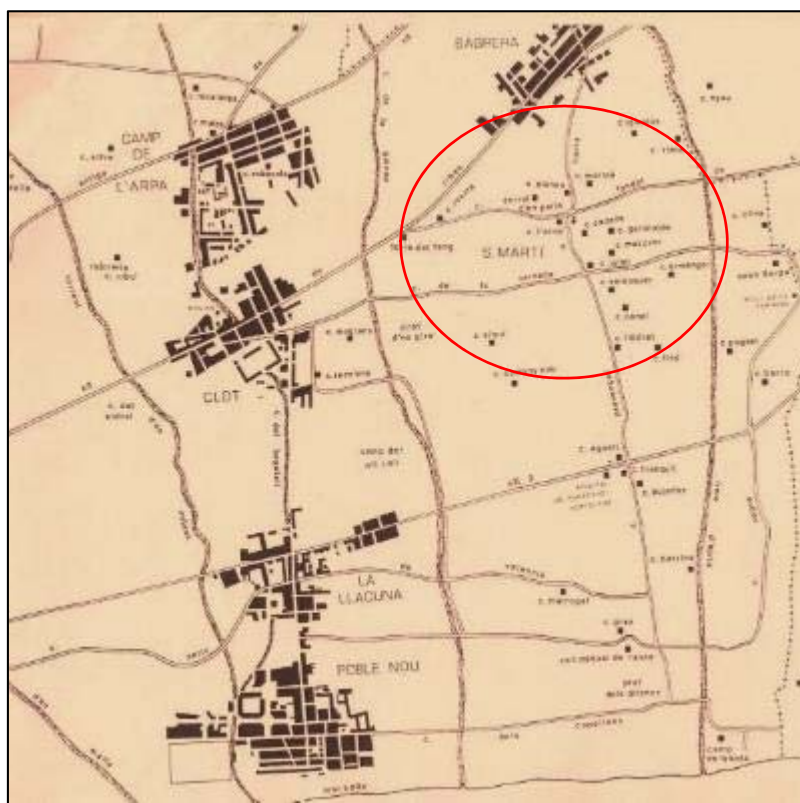
La primera menció de la població en el territori correspon a l'any 989 amb el nom de Provençals (*l'ager provincialis* medieval que li dóna nom, terme utilitzat pels romans per anomenar les terres de cultiu amb vil·les de producció agrària fora muralles). Va ser sobretot amb l'increment de la població a inicis de la baixa edat mitjana amb la construcció del Rec Comtal, que es construïren un seguit de molins i masies per a l'aprofitament del curs fluvial. La importància d'aquest nucli, va anar acompanyada de la seva defensa amb l'edificació d'una fortalesa al 995. A mitjans del segle XI es parla d'unes cases amb una torre prop de Sant Martí. L'antic nucli de Sant Martí de Provençals començà a formar-se durant el segle XI a l'entorn de l'església de Sant Martí Vell, fundada a principi del segle XI, encara que la construcció actual data del segle XV, a la vora de la via romana que conduïa al Vallès i d'una altra que, per la Marina, anava al Maresme.

Memòria de la intervenció arqueològica al carrer de Menorca, 25ll (Barcelona) Codi 114/17.
Nov'17

A inicis del segle XVI, l'església va deixar de dependre de Sant Andreu de Palomar per afiliar-se a Santa Maria del Mar de Barcelona.

La disgregació a partir de la colonització de masies en el territori de Provençals a mitjans del segle XIV, ens ho demostra una parròquia sols amb 17 llars (focs). Més tard, ja al segle XV, l'església tornaria a ésser edificada amb un estil gòtic tardà en la portalada, completada al 1688 amb influència barroca. És al voltant dels segles XVI-XVII que s'edifiquen algunes construccions en l'àrea de la Sagrera.

L'Església, unida a la rectoria per mitjà d'un pont, juntament amb Ca l'Arnó, Can Cadena, Can Planes, Corral d'en Paris, Can Iglesias i Can Riera entre d'altres amb l'Hostal formarien el nucli de Sant Martí. De les nombroses masies que van poblar aquest nucli original al voltant de l'església de Sant Martí, encara subsisteixen, convertides en equipaments municipals i horts urbans, les de Can Cadena, Ca l'Arnó i Can Planes.



Ager provincialis (1897)
Localització de les antigues masies

En el cas que ens ocupa, la masia de Can Cadena, es tracta d'una construcció datada dels segles XVI-XVII, organitzada amb planta baixa, un pis superior i golfes. La seva coberta a dues aigües, amb carener perpendicular a la façana

principal, en el qual s'obre el portal d'entrada, d'arc de mig punt de pedra. També són de pedra els emmarcaments de les finestres i el balcó situat a sobre de la porta. Les façanes laterals i posterior són molt senzilles.

3.3. Intervencions arqueològiques properes.

➤ Can Nyau- sondejos 1983

L'any 1983, durant les obres per soterrar les línies d'alta tensió i de la construcció d'una nova canalització de les aigües pluvials, el Museu d'Història de la Ciutat va dur a terme un seguit de sondejos d'on es va recuperar fragments de material ceràmic ibèric, romà d'època flàvia i medieval. Malgrat no existeix memòria arqueològica, hi ha un croquis on es delimita l'aqüeducte i una zona d'enterraments.

Paral·lelament a aquesta intervenció del Museu, Josep de la Vega recollí material ceràmic i lític del neolític mig al peu dels sifons que permeten el pas dels recs sota les vies del tren, al costat d'un pas elevat que travessa la via de Rambla Prim cap al passeig Onze de Setembre, dins els terrenys de Can Nyau.

➤ Al 1989, J. de la Vega documenta a l'enllosat del pati davanter de l'església de Sant Martí Vell o de Provençals, tres fragments de carreus que podrien tenir una atribució cronològica d'època romana. Si bé es va confirmar que es podia tractar d'elements constructius d'època romana, no es pot determinar a quin tipus de construcció podrien pertànyer. Una possibilitat, apuntada per Josep de la Vega, seria que provinguessin d'algun monument funerari, construccions que usualment tenien ornamentació arquitectònica i es situaven prop de les vies i camins, com és el cas del nucli de l'església de Sant Martí de Provençals.

➤ Al 1989, Josep de la Vega documenta a Ca l'Arnó dos carreus reaprofitats com a materials de construcció en el marc d'una finestra gòtica de la masia amb una atribució cronològica d'època romana. Actualment aquests elements han quedat tapats sota una capa de morter de calç pertanyent a una restauració posterior de la masia. EL mateix J. De la Vega determina que podria tractar-se d'elements que provinguessin d'algun monument funerari, construccions que usualment tenien ornamentació arquitectònica i es situaven prop de les vies i camins, com és el cas del nucli de l'església de Sant Martí de Provençals.

➤ Durant les tasques de construcció del parc de Sant Martí, el 23 de juny de 1991, i després de la intervenció d'una pala mecànica, fou descoberta per J. de la Vega una destrat de pedra polida. En tractar-se d'una troballa aïllada no es pot concretar la seva cronologia ni context de la tipologia de l'indret.

➤ El dia 23 de gener de 1991, fruit d'unes excavacions d'una rasa d'uns 20m de llargada i 1m d'amplada es van recuperar una sèrie d'ossos humans localitzats 1m per sota del nivell de superfície. La proximitat de l'església de Sant Martí de Provençals fa pensar que puguin formar part de l'antic cementiri de l'església. Cronològicament s'atribueixen a la segona meitat del s.XVIII, moment en que es prohibeix l'enterrament a les esglésies de la ciutat.

➤ En el sector conegut com habitatges de 'Joan Anton Parera (l'illa de cases situada entre el carrer Menorca, carrer Selva de Mar, carrer Huelva i carrer de Provençals), l'any 1960 es va documentar una necròpolis de tègules apareguda en construir-se el grup d'habitatges socials. Es documentà la presència de cinc enterraments de tègules, que foren constatats el 30 de desembre per J. de la Vega i la Dra. Anna Ma. Muñoz. Malgrat no va ésser possible excavar cap de les tombes, per tal de no endarrerir les obres de la seva construcció, es feu aixecament de planta i secció del jaciment per part del dibuixant del Museu d'Història de la Ciutat.

➤ Intervenció arqueològica a l'espai delimitat pels carrers d'Espronceda, ronda de Sant Martí, carrer de Josep Soldevila i passeig de la Verneda (Ave Sagrera) Línia d'Alta Velocitat Madrid – Barcelona – Frontera francesa, tram: Sagrera – Triangle Ferroviari. Gener 2011- juny 2013. Codi 085/08 Estíbaliz Monguiló. Antequem.

Durant les tasques de realització de les obres per a la LAV al sector de la Sagrera, s'excavaren i documentaren restes arqueològiques de diferent cronologia.

A l'extrem est de la Rambla de l'Onze de Setembre cantonada carrer Josep Soldevila, s'identificà un assentament del Neolític Antic Postcardial. Es documenta la presència de més d'un centenar d'estructures de les quals en destaca una llar de planta circular d'1 m. de diàmetre i 0'32 m. de fondària. En relació a aquesta estructura, hi ha dues cubetes a les quals s'havien llençat les restes de la neteja d'aquesta llar, ja que el seu interior estava ple de terra barrejada amb carbons, cendres i alguna pedra cremada. A més d'aquestes

cubetes s'han documentat tres possibles estructures d'emmagatzematge. La majoria de les estructures localitzades (98), però, són forats de reduïdes dimensions (diàmetres d'entre 0'06 i 0'40 m.), de planta circular, ovalada o irregular amb secció còncava o recta i fons pla. La funcionalitat que s'ha atribuït a gran part d'aquests retalls és de forats de pal .

D'aquesta manera , s'interpreta aquesta fase del jaciment com un assentament a l'aire lliure d'un grup amb una petita organització agrícola i ramadera, en un indret amb unes característiques molt favorables pel desenvolupament d'aquestes tasques. Cronològicament s'emmarca al Neolític antic postcardial, tal com mostren les ceràmiques recollides a diferents estructures.

En segon lloc, durant els treballs arqueològics realitzats al capdamunt de la Rambla de Prim entre l'any 2011 i 2012 es documentaren fins a 7 fosses d'inhumació col•lectives, d'entre 3 i 22 individus cadascuna, comptabilitzant 182 individus, tots ells adults, d'entre 20 i 30 anys d'edat i de sexe masculí, datats entre mitjans segle XVII i principis del segle XVIII. Segons els autors seria versemblant pensar en un fet bè•lic com a causant d'aquesta mortaldat, possiblement relacionant amb la guerra dels Segadors (1640-1652), i en concret amb el Setge de Barcelona (1651-1652), que anà acompanyat d'una epidèmia de Pesta.

Així, una possible hipòtesis seria que els cossos recuperats d'aquestes set fosses, tots homes adults d'entre 20-30 anys i sense senyals de violència als seus cossos infligides per armes de foc (mosquets) o blanques (espases o baionetes), es podrien correspondre amb soldats castellans de les tropes de Felip IV, que assetjaven la ciutat de Barcelona l'any 1651-1652, i que van morir a causa de la Pesta que va assolir la ciutat en aquest moment. Aquestes fosses, estarien localitzades just a la rereguarda de la línia fortificada castellana, tot just a les afores del Quartell de Sant Martí. Generalment els morts per pesta els enterraven en calç, fet que no es dona en aquest cas, potser per problemes d'intendència causat pel conflicte bè•lic.

Ja pertanyents a l'època contemporània s'excavaren els fonaments de Can Portabella, fàbrica de filats de lli, construïda a partir de l'any 1878, identificant-se algunes crugies de les diverses naus, així com els dipòsits, cisternes i conduccions subterrànies.

Els treballs arqueològics també permeteren recuperar fins a 315 metres de llargada del Rec Comtal, que en el seu costat nord enllaçava amb Can Portabella amb un conjunt de contraforts i reforçat per un mur de pedra. Cal destacar també, la troballa de l'antic pont del carrer Riera d'Horta, datat del segle XVIII, i que creuava el Rec Comtal amb una amplada de 17 metres i un paviment de llambordes.

➤ Construcció de l'estructura de l'estació de la LAV. 23 de novembre de 2010 - setembre de 2014. Francesc Antequera - Alba Tenza - Paola García - Paz Balaguer - Daniel Alcubierre - Jordi Ardiaca - Pere Lluís Artigues – Còdex S.L. Codi 098/10.

Les obres de la futura estació de la LAV-Sagrera, a cavall dels districtes barcelonins de Sant Andreu i Sant Martí de Provençals, que comprenen una superfície d'uns 80.000 metres quadrats, van permetre localitzar diverses estructures arqueològiques pertanyents a diferents cronologies. En primer lloc es documenta una sèrie d'estructures prehistòriques formades per algunes sitges, cinc cubetes, un enterrament en fossa i un enterrament col·lectiu localitzat en un hipogeu excavat en el terreny geològic. De les sitges se'n documenta una amb ceràmica cardial i que per això es data del Neolític antic. Pel que fa l'hipogeu d'inhumació del neolític final presenta una planta de morfologia oval amb cambra lateral d'uns 15 m² i amb accés en rampa al seu costat sud-est, fins a arribar a un petit espai destinat a l'entrada de dos metres de llarg i 1,5 d'amplada. En aquesta zona hi ha dos retalls ovalats que es relacionen amb una possible estructura de fusta que actuaria a mode d'entrada. Davant d'aquest espai apareix una cambra de dimensions més grans (4 x 3,5 metres) de planta circular. Dintre d'aquesta cambra es documentà una acumulació de 207 morts, 150 articulats i més de 5000 restes aïllades. L'acumulació documentada a l'interior de l'hipogeu presenta tres moments d'ús clarament diferenciats. Un primer moment d'ús col·lectiu, un segon moment d'ús múltiple i un tercer d'ús individual. Les datacions radiocarbòniques disponibles per aquest nivell ens situen l'ús sepulcral primigeni entre el 2861 i el 2713 cal. ANE. El segon moment d'ús, situat al 2883-2461 cal ANE, canvia la dinàmica de disposició dels enterraments: els últims enterrats del primer moment ja no s'enretiren sinó que es cobreixen directament pels nous enterraments. Els nous individus s'enterrenen en decúbit prono, amb les cames flexionades i lateralitzades

Memòria de la intervenció arqueològica al carrer de Menorca, 25ll (Barcelona) Codi 114/17.
Nov'17

cap a l'esquerra, o bé en decúbit lateral dret amb els cames flexionades i sembla que tots ells estarien embolcallats amb alguna mortalla funerària. Aquest canvi es deu a la necessitat de sepeli simultani de gran quantitat d'individus, que va estar mancat totalment d'aixovar.

L'últim moment, quan l'hipogeu està ben reblert es detecta un enterrament d'un adult masculí, que estava en posició de decúbit supí amb les cames lateralitzades i hiperflexionades també s'hauria enterrat amb una mortalla. Per similituds de tipus de sepultura i de cronologia (2871-2640 cal ANE) probablement formaria part de la mateixa comunitat enterrada del segon moment..

D'època ibèrica es van excavar dos pous, 15 sitges, sis retalls grans, 15 retalls petits de funció indeterminada, un possible fons de cabana i tres paleocanals. Del segle IV aC es documenten tres sitges, una de les quals conté el retall d'un pou al seu punt central, tot i que ambdues estructures estan amortitzades pel mateix estrat, sembla lògic pensar que en primer lloc s'hauria construït la sitja i més tard el pou (paral·lels a la Sitja 3 de Magòria a Montjuïc). Del material recuperat en destaquen dos fragments de corda en un estat de conservació força bo.

Pertanyents al segle III aC s'excaven dues sitges, d'una de les quals es conserva la tapadora. De l'entorn de l'any 200 .C hi ha sis sitges, un pou de planta rectangular (1,8 x 1,25 metres), un fons de cabana (2,9 x 2,4 i un gruix de 55cm) amb forats de pal, dos grans retalls de funció indeterminada i tres paleocanals. D'època romana, es documentaren un gran nombre d'estructures (185 en concret) que corresponen a diferents tipologies: 18 cubetes, 13 forats de pal, 6 estructures de combustió, 1 forn de planta rectangular que conserva dos pilars centrals rubefactats, 55 rases de vinya, 6 sitges de grans dimensions de secció tubular i fons pla, 2 pous (cal destacar un bust de marbre del déu Bacus del segle I-II dC aparegut en l'amortització d'un dels pous), una gran bassa (17m x 9,5m x 1,5m prof.) i una canalització de 15 m de llarg que la proveïa d'aigua, 5 inhumacions (fossa simple o bé *tegulae*), 8 fonamentacions de murs i 61 retalls indeterminats.

És en aquest marc cronològic que es localitza una vil·la romana la qual ocupa una extensió de 4.200 metres quadrats, amb la *pars urbana* i la *pars fructuaria*. L'origen de la vil·la és del segle I dC., amb ampliacions del segle III i amb una

segona fase important de reforma del segle IV, que a més també es va modificant fins arribat el segle VI.

La pars urbana, en època baix imperial, estava ordenada al voltant d'un pati central de grans dimensions. Es documenten 15 habitacions, algunes de les quals presenten restes de pintures a les parets i entre les que cal destacar una sala absidiada, una gran sala pavimentada amb *opus tessellatum* i un conjunt termal.

Al sud de la *pars urbana* trobem la *pars fructuaria*, que és de gran magnitud. Les estructures més antigues documentades (segle I aC.) corresponen a rases de vinya, que s'amortitzen cap al canvi d'era amb la construcció d'un gran recinte, de gairebé 500 m², destinat a treballs agrícoles.

El complex estava destinat a la producció vinícola, ja que s'ha documentat una sala de premsada de vi, és a dir una *torcularium*. Les primeres estructures daten del 30-20 aC. i corresponen a un torculari amb 2 premses, amb una àrea de 155 m² i dividit en 2 àmbits. En l'àmbit més gran hi hauria el *forum*, que és la pedra on hi havia els encaixos per les bigues que aguanten la biga de premsada. I l'altre àmbit seria el dipòsit, tot ell revestit d'*opus signinum* i que a través d'un canal es conduïa el líquid cap a la *cella vinaria*, on es deuria emmagatzemar el vi en dolia. Cap a finals del segle I es construeix un segon torculari més gran, que ocupa part del primer i que tindria unes dimensions de gairebé 400 m². A l'oest de l'edifici es va detectar una porxada de 159 m², consistent en una sèrie de pilars, equidistants entre ells de 4,5 m i que crearien un espai cobert per a la descàrrega del raïm a la part de darrera de l'edifici de les premses

També es van excavar 3 basses de decantació i tractament d'argiles, totes elles de planta rectangular.

D'època moderna es documentà un mur fet de pedres lligades amb morter de calç de 185 metres de llarg, amb algunes reparacions i que anava en direcció nord-est-sudoest, sense ser del tot rectilini que sembla que s'hauria d'adscriure cronològicament a la segona meitat del segle XVII, probablement destinat a fer de límit de finques agrícoles.

També va aparèixer a una zona propera a l'hipogeu un gran canal de regadiu (1350 metres de llarg, amb una amplada de 7 metres i una profunditat d'1,7 metres) excavat al terreny natural. Malgrat tot, es creu que podria ser de finals del segle XVII i estaria destinat a portar aigua del Rec Comtal.

Memòria de la intervenció arqueològica al carrer de Menorca, 25ll (Barcelona) Codi 114/17.
Nov'17

D'època contemporània s'ha documentat en primer lloc, les restes d'un possible pas inferior per travessar la línia fèrria que anava de Barcelona a Granollers. També s'ha localitzat un edifici de planta rectangular amb una llargada de 25'50 m. i una amplada de 9 m.

Cal fer esment al camí que discorre aproximadament des de la Torre del Fang fins la parròquia de Sant Martí de Provençals travessant a nivell la línia fèrria construïda a meitat del segle XIX i que anava de Barcelona a Granollers. També es va documentar un pont, que era el pas de vianants per a creuar la via del tren i que consistia en un petit viaducte d'un únic arc que permetia el pas elevat del tren per sobre del camí. Al sud-est del camí s'obria una gran àrea de caràcter industrial on es va localitzar un forn –probablement destinat a la cuita de maons i material constructiu- un pou i tres estructures de planta rectangular, possiblement emprades per al tractament d'argila.

Adossades al mur sud del camí de Sant Martí es documentaren restes d'una sèquia, que probablement s'hauria construït durant la darrera gran reforma del camí, a la segona meitat del segle XIX.

➤ Intervenció arqueològica a l'espai delimitat pel carrer d'Espronceda carrer del Clot / carrer de la Sagrera / ronda de Sant Martí / carrer de Josep Soldevila / passeig de la Verneda / Via Trajana i rambla Prim, en les obres de la "Plataforma de la Línia d'Alta Velocitat Madrid - Zaragoza - Frontera Francesa. Tram: "Accessos a l'estació de la Sagrera", Des 2010- Maig 2015. Codi: 099/10 . Daniel Alcubierre Gómez / Inma Mesas Torronteras

Durant les obres de construcció dels accessos a la nova estació de la Sagrera, es va localitzar diferents restes arqueològiques atribuïdes a diferents cronologies.

En primer lloc, aparegueren les restes d'una important vil·la romana amb dos moments de funcionament entre els segles I dC i el IV-V dC. L'àrea excavada ocupava una superfície de 1150 m². aquesta, però no es l'extensió total de la vil·la, de la qual només s'ha localitzat i excavat una part. Els elements més antics localitzats, datats dels segles II-I aC, no corresponien a les restes de la vil·la, sinó a una sèrie d'estructures excavades al substrat geològic: petites cubetes, fons d'estructures de combustió i encaixos, fins a un

gran retall de funció indeterminada. Cal destacar la presència d'un conjunt de sitges disperses per tota l'extensió del jaciment.

El conjunt arquitectònic pertanyent a la vil·la es pot definir en tres grans àrees diferenciades. A l'extrem nord es documentà un seguit d'habitacions amb restes de paviments fets en *opus sectile* i *opus signinum*, i que es correspondrien a la *pars urbana* de la vil·la. Unes reformes i ampliacions posteriors d'aquest sector, la dotarien d'un espai obert al voltant d'un *lacus*, i d'estructures de caràcter industrial com diverses sitges i una dolia. A l'extrem meridional es localitzà un altre conjunt d'estances, distribuïdes a partir de dos corredors perpendiculars, i un *balneum*, del qual s'identificà el *frigidari* amb la piscina d'aigua freda, l'apoditeri i un hipocaust possiblement del *caldari* o piscina calenta. En aquesta zona es localitzaren diversos paviments d'*opus signinum*, i les restes d'un gran mosaic d'*opus tessellatum* de motius geomètrics i figurats. Finalment, a la part central de la vil·la es definia un gran espai obert o atri amb restes d'un *opus signinum*, al voltant del qual es distribuïrien la resta d'estances de la *pars urbana* de la vil·la. En una de les estances laterals d'aquest espai central es documentà la presència de les empremtes del que havia estat un mosaic d'*opus sectile*, tractant-se possiblement de l'*oecus* o sala de reunions. A banda, també es localitzaren les restes d'un mas del segle XVI, que va restar dempeus com a mínim fins a mitjans segle XX. Es tracta de la masia coneguda com a Can Iglésies, situada a menys de 400 metres al sud de l'antic camí de la Riera d'Horta.

Sota la desapareguda Ronda de Sant Martí es localitzà un tram de l'antic camí de la riera d'Horta, que seguia el curs de la riera i del qual, encara ara, es conserva visible un tram a tocar de la masia de Can Riera, al carrer Bonaventura Gispert.

4. METODOLOGIA

Per tal d'aconseguir els objectiu marcats, cal seguir una metodologia sistemàtica i adequada. La que s'ha realitzat en aquesta intervenció s'inspira en el mètode de registre utilitzat per E.C.Harris i per A.Carandini (Harris, 1975, 1977, 1979; Carandini 1977, 1981). Es tracta de registrar objectivament els elements construïts i estrats que s'identifiquen (tant els que es conserven en alçat com els que es descobreixen en el subsòl), realitzant una numeració correlativa d'aquests, sota el nom d' "Unitat Estratigràfica" (u.e.) que individualitza els uns dels altres. Cada u.e. es registra en una fitxa on s'indica: la ubicació en el jaciment, les seves característiques físiques, la situació en les plantes i seccions i la posició física respecte a la resta d'unitats estratigràfiques amb les quals es relaciona. Aquest mètode també inclou la realització de material gràfic, compost per plantes i seccions i el material fotogràfic imprescindible per a la constància visual dels treballs realitzats.

La principal raó de ser de l'arqueologia urbana és l'estudi de l'evolució històrica de la ciutat on es realitzi, allò que ha impulsat i ha provocat canvis en el territori, tant en l'àmbit geomorfològic com urbanístic, històric, organitzatiu i social, fins a esdevenir el fet concret del moment actual.

En el cas que en qualsevol intervenció es trobés algun tipus de material ceràmic, s'ha de recollir i separar diferenciant els materials que han sortit als diversos estrats arqueològics, i ajuden a donar una datació tant dels mateixos estrats com de les estructures que s'hi poden trobar relacionades.

Inicialment aquest material s'ha de rentar i seguidament se li atorga una sigla depenent de cada excavació, per tal de facilitar el seu inventari i precisar al màxim la informació recollida en les respectives memòries o informes arqueològics.

De la mateixa manera s'actua en el cas de documentar altres materials com el bronze, ferro, vidre, ossos, etc....

Al llarg d'aquesta intervenció s'ha realitzat un control visual dels treballs realitzats per part del personal de l'obra, així com de l'excavació manual del sediment per part de la direcció tècnica, en el cas de l'aparició d'estructures construïdes que així ho requerissin.

5. DESENVOLUPAMENT DELS TREBALLS

Arran de les obres de rehabilitació de la masia de Can cadena, situada al número 25 del carrer de Menorca de la ciutat de Barcelona (Barcelonès) s'ha dut a terme durant els dies 6 i 9 de Novembre de 2017, el control arqueològic preventiu del qual és objecte aquesta memòria.

Les obres es van dividir en dos tipus d'actuacions :

- Cales amb afectació al subsòl
- Cales parietals

Pel que fa a les cales amb afectació al subsòl, es realitzen un total de 5 cales, 1 a l'exterior de la masia i 4 a l'interior, situades a la planta baixa de l'edifici.

La cala exterior C1, es situà en un punt on la paret externa presentava una esquerda en l'arrebossat de la façana oest de la masia, per tal de constatar si aquesta esquerda afectava al parament constructiu o es limitava únicament a l'arrebossat d'aïllament, i tanmateix documentar la cota del nivell de fonamentació d'aquest parament de façana.

Les tasques es van iniciar amb l'extracció del paviment situat a l'exterior de la masia, corresponent a rajols de color ocre (UE001) de mides 40x20x7, seguits d'una preparació de formigó (UE002). Un cop extretes aquestes capes es documenta la presència d'un estrat d'argiles molt netes i compactes de color marró clar-ataronjat (UE003), el qual presentava una potència de 15cm, que cobria una gran capa de formigó amb una potència de 70cm, corresponent a un reforç probablement fruit de les actuacions de reforma de l'edifici dutes a terme al 1992-93 (foto núm. 17 a 20).

Conjuntament es localitza la presència d'una canalització d'aigües pluvials (UE015) fruit també d'aquestes obres de reforma exterior de la masia (foto núm. 20).

La presència d'aquesta gran capa de formigó feia impossible la documentació de la fonamentació de l'edifici en aquest punt, i la direcció de l'obra va desestimar extreure-la.

Seguidament es van iniciar els treballs de realització de les cales interiors, iniciades per la C2, destinada a establir la profunditat, possible cronologia i

Memòria de la intervenció arqueològica al carrer de Menorca, 25ll (Barcelona) Codi 114/17.
Nov'17

funcionalitat d'una columna documentada en aquest punt de l'interior de la masia (foto núm. 22).

Aquesta columna de fus circular, el qual s'estreny des de la base fins a l'extrem superior, es troba rematada amb una pedral rectangular decorada amb 4 arestes arrodonides, a mode de capitell, de les mateixes característiques constructives que el fus de columna.

Un cop extret el paviment que recobria l'estança en aquest punt, format per una capa de ciment forjat (UE005), es localitzà un basament rectangular de la mateixa, situat a uns 40-50cm per sota de la cota de paviment de l'estança, el qual es recolzava en un terreny d'argiles de matriu sorrenca de color marró clar. Aparentment la fonamentació de la paret mitgera on es troba integrada la columna es troba recolzada sobre aquest basament, i integra la columna en la seva construcció.



Un cop realitzada aquesta comprovació, es va dur a terme el buidat de la Cala C3 dins la mateixa estança, on es va localitzar un estrat d'argiles marró clar-ataronjat (UE007) de textura molt plàstica i compacta i molt netes, d'on es

Memòria de la intervenció arqueològica al carrer de Menorca, 25ll (Barcelona) Codi 114/17.
Nov'17

recuperen dos fragments de ceràmica emmarcada al s .XVII, corresponents a un fragment de xicra i d'escudella d'orelletes blava catalana (foto núm. 26 a 28).

A continuació es realitza l'obertura de la Cala C4, altre cop dins la mateixa habitació, on es documenta la presència d'un servei de desguàs d'aigües residuals d'època contemporània (UE008), i seguidament es documenta la presència de l'estrat d'argiles netes (UE 007) de composició molt homogènia, sense manca de fragments de materials constructius, ni presència carbons, (foto núm. 29 a 32).

Finalment, les cales d'avaluació dels fonaments de la masia, conclouen amb l'obertura de la Cala C5 (foto núm. 33 a 36), on es documenten diversos paviments contemporanis, seguits d'un estrat d'argiles de matriu sorrenca (UE012), el qual cobria un paviment de rajols i pedres, pertanyent al paviment originari de la masia (UE013), assentat sobre el mateix estrat d'argiles compactes (UE007).

En un segon grup d'actuacions, es duen a terme un seguit de cales parietals a diferents indrets de la masia, per tal d'establir el tipus de construcció de la mateixa, així com determinar les possibles reformes sofertes al llarg del temps, així com l'estat de solidesa de la construcció (foto núm. 37 a 44).

Les cales s'inicien a la planta baixa, amb les cales PB1, PB2 i PB3, on es pot observar un tipus de construcció poc elaborada, amb un aparell obrat amb una mena de construcció mixta entre el mur de tàpia i parets obrades amb pedres de mida petita allargades semblants a la pissarra, juntament amb rajols o maons de petit format.

Al segon pis s'efectuen les cales P1, situada a les escales d'accés del pis, la P2 i P3, ubicades a la Sala1, i les P4 ubicada a la sala 2, i finalment la cala P5 ubicada al costat de la xemeneia a la planta baixa.

En aquestes cales es confirma el tipus de construcció parietal documentada a les cales anteriors.

6. CONCLUSIONS

Els resultats d'aquesta intervenció aporten poques dades en relació amb el poblament i l'urbanisme de la ciutat de Barcelona al llarg de la seva història donat que es tracta d'una intervenció preventiva de caràcter molt localitzat i parcial.

Un dels elements que més ha condicionat el volum de dades obtingut ha estat la cota obtinguda durant la realització de les cales, cota supeditada a l'aparició de la fonamentació final dels paraments de l'edifici, així com l'aparició en una de les cales del paviment originari de la masia.

Només podem destacar els resultats de l'obertura de la Cala C5 on es documenten diversos paviments contemporanis, seguits d'un estrat d'argiles de matriu sorrenca que cobria un paviment de rajols i pedres, pertanyent al paviment originari de la masia assentat sobre el mateix estrat d'argiles compactes.

Durant la realització de les cales que afecten el subsòl la recuperació de material ceràmic ha estat molt escassa degut a les dimensions de les cales i la profunditat assolida, determinada com esmentem anteriorment a l'aparició de la cota final de la fonamentació de l'edifici de la masia de Can Cadena. És només a la cala C3, on es recuperen dos fragments de ceràmica emmarcada dins el s.XVII, i que són un fragment de xicra de pisa blanca decorada d'influència francesa i un fragment d'escudella d'orelletes blava catalana dins l'estrat UE007.

Aquesta dada corrobora les dades documentals que es tenen sobre la construcció i datació de la masia de Can Cadena dins el període del s.XVI-XVII. Una de les cales realitzades, fou motivada per la presència d'una columna, de característiques *a priori* poc concordants amb la masia, de la qual es volia intentar precisar la seva funcionalitat i cronologia. Es tracta d'una columna de fus de secció circular, la qual presenta una secció transversal que redueix la seva mida des de la base fins a l'extrem superior. Es troba rematada per una pedra rectangular de secció quadrada, de les mateixes característiques constructives a mode de capitell, la qual presenta unes arestes arrodonides.

Aquesta columna es troba integrada en el parament de la paret mitgera que subdivideix l'estança anomenada Sala Exposició, situada a la planta baixa, darrer del vestíbul, la qual formaria part d'un suport de la coberta de la primera planta, de forma aïllada, probablement en el moment de construcció de la masia. Possiblement pertanyent a una estança de la part posterior de la casa, molt

probablement destinada al bestiar o magatzem de les eines per a les feines del camp i manteniment de la masia. La paret mitgera on es troba integrada, és una reforma posterior que divideix l'estança en dues parts.

Pel que fa als resultats obtinguts en l'observació dels paraments documentats a les diverses cales parietals, es pot determinar que la construcció ha patit diverses reformes, motivades per la modificació del seu ús al llarg del temps fins a l'actualitat. Aquesta dada es veu molt present a les diferents obertures realitzades a la zona de la cala P1, on a part del parament constructiu original, es pot observar una reforma recent obrada amb maons contemporanis, sota una capa de revestiment de guix d'uns 10cm de gruix.

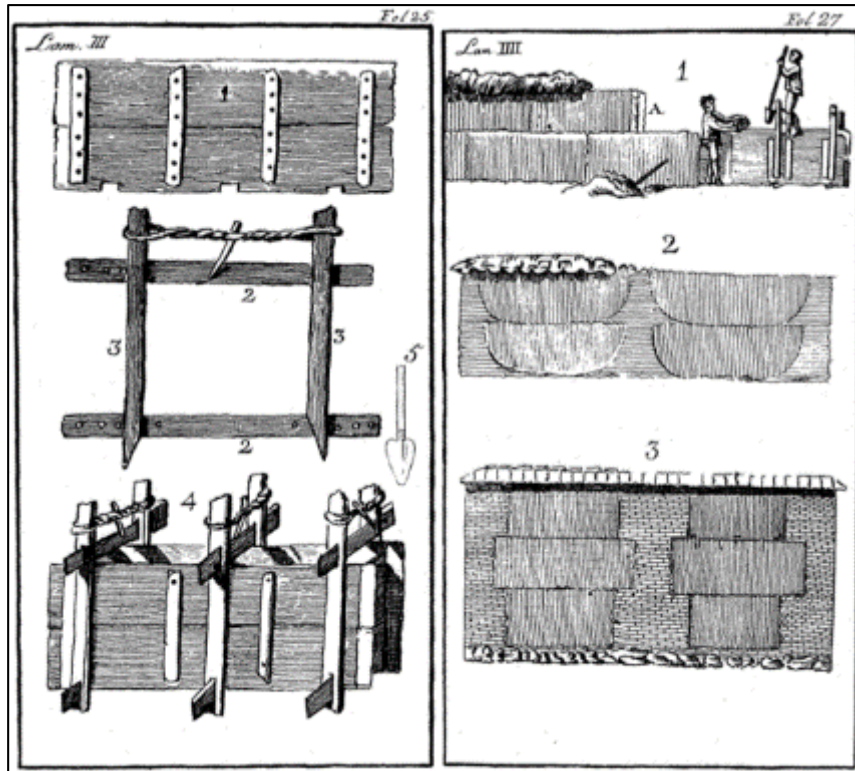
La resta de cales evidencien una construcció obrada en gran part semblant a les característiques constructives dels murs de tàpia, amb un elevat component de sorres de matriu sorrenca, elements vegetals i pedres de mida mitjana, combinats en alguns punts amb parets de pedres de mida petita disposades de forma horitzontal, conjuntament amb maons o teules, lligades amb aquesta capa de sorres a mode de tàpia.

Pel que fa al tipus de construcció que ens ocupa, pertany a un tipus d'element constructiu esmentat ja per De Villanueva¹ el qual parla de la tècnica constructiva d'aquest tipus de tàpia, el qual es realitza amb diferents tipus de materials especificats en tres elements concrets.

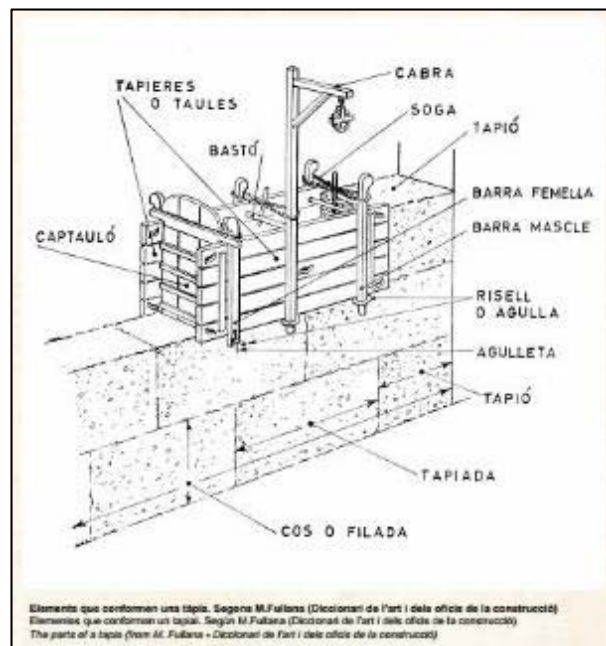
De Villanueva també esmenta les mides estandarditzades dels taulons necessaris per a aquest tipus de construcció :

para construir tapias de tierra es preciso hacer los cajones con dos tableros que se llaman tapiales, de siete ó nueve pies de largo, y dos y medio ó tres de alto. Las tablas han de tener dedo y medio á dos de grueso, aseguradas con sus barrotes, clavados al exterior.

¹ De Villanueva (1827) : Arte de Albañilería. Oficina de Don Frnacisco de Dávila. Madrid.



Aquests tipus de tàpia es componen per cossos regulars, de vegades formats únicament de terra, dins uns calaixos o formes disposades per a tal finalitat anomenats *tapials*, els quals eren indispensables per a la construcció d'aquests murs, i d'altres amb espais travats amb mascles o puntals de materials consistents.



La tàpia estava formada gairebé en la seva totalitat únicament per terra, no obstant, aquesta havia de mantenir unes característiques uniformes, essent una terra de gra

petit, sense cap tipus de rebuig o restes que afectin a la seva consistència, de vegades barrejada amb palla i/o calç. Aquest murs acostumen a estar col·locats sobre un basament o fonamentació obrada amb pedres, per tal d'evitar la humitat pròpia del terreny degut a la capilaritat, i al mateix temps crear una protecció enfront els elements climatològics com la pluja.

Es pot parlar de tres tipus de tàpia, la obrada únicament amb terra, la tàpia realitzada amb capes de calç per reforçar-ne les juntes, i finalment la tapia de terra *costrada* on es col·loca el morter de calç a les parets de la tapia, anteriorment a la disposició d'elements de maçoneria amb la finalitat de protegir la part exterior d'aquests murs. Aquests murs de vegades es feien en zones o espais d'escassetat d'elements petris, i que segurament eren destinats a construccions més rellevants o que necessitessin d'una major consistència.

És en un punt de la planta baixa, en extreure part del sostre de pladur per observar l'estat de l'embigat de fusta, on es pot veure clarament un espai de paret constructiu obrat amb la tècnica dels murs de tapia del primer tipus (Foto núm.44).

En el cas de la masia de Can Cadena, es pot observar en la gran majoria de les cales realitzades una combinació del primer tipus de tàpia, la qual està obrada únicament amb terra, però amb la peculiaritat de mostrar reformes o possibles reforços de línies de pedres de mida petita-mitjana disposades de forma horitzontal. La mida de les cales no permet establir si els paraments estan completament realitzats amb aquesta tècnica en la seva totalitat. EL fet que la majoria de cales presentin aquesta característica podria donar fermesa a aquesta possibilitat.

És únicament en el punt de la planta baixa situat a la zona dels banys, on s'aprecia clarament la realització de la tècnica dels murs de tàpia del primer tipus pròpiament, realitzat únicament amb terra, amb alguna petita pedra de forma aïllada.

7. DOCUMENTACIÓ FOTOGRÀFICA



1. Masia de Can cadena, façana principal.



2. Façana Oest de la masia de Can Cadena.



3. Horts situats a la cara oest de la masia de Can Cadena.



4. Restes d'elements de pedres de molí situats als terrenys dels horts de la masia.



5. Paviment hidràulic present a la Sala 1 de la primera planta.



6. Detall del paviment hidràulic de la Sala1.



7. Paviment hidràulic de la Sala 2 present a la primera planta.



8. Fragment de paviment, possible reparació a la sala 2 de la primera planta.



9. Detall del paviment situat al pas de la primera planta, accés a l'escala de les golfes.



10. Paviment hidràulic present al despatx 2 de la primera planta.



11. Golfes situades a la planta superior.



12. Conjunt parroquial de Sant Martí de Provençals.



13. Campanar de l'església de Sant Martí de Provençals.



14. Façana principal i portalada de l'església de Sant Martí de Provençals.



15. Façana principal i portalada de l'església de Sant Martí de Provençals.



16. Inici dels treballs de la C1.



17. Inici dels treballs d'obertura de la cala C1.



18. Capa de formigó UE004.



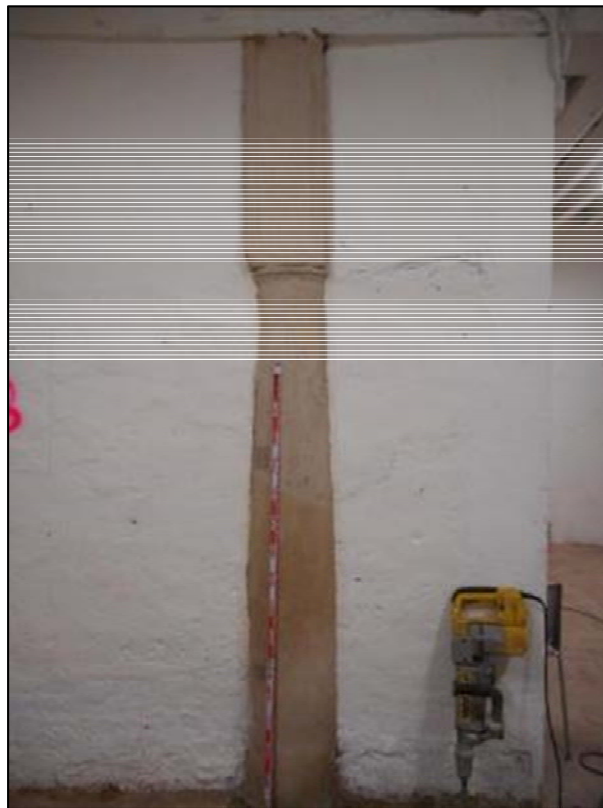
19. Cala C1.



20. Detall de la canalització UE015.



21. Inici dels treballs de la C2.



22. Detall de la columna situada a la planta baixa.



23. C2 finalitzada.



24. Detall del basament de la columna situada a la C2.



25. Detall del basament de la columna situada a la C2.



26. Inici dels treballs de realització de la C3.



27. Cala C3 detall de la fonamentació de la paret mitgera entre la sala dels banys i la sala d'exposició.



28. C3 final.



29. Detall de la fonamentació de la C4.



30. Detall de la claveguera de desguas UE0008.



31.C4 final.



32.C4 final.



33. Inici dels treballs de la C5. Detall dels paviments UE009-0010-011.



34. Paviment UE013.



35. Extracció de dues lloses del paviment UE013 per tal d'observar la fonamentació de la masia.



36. C5 detall de la fonamentació.



37. Cala parietal PB1.



38. Cala parietal PB2.



39. Cla parietal PB3.



40. Cales parietals P1 situades a l'escala d'accés a la primera planta.



41. Cala parietal P2.



42. Cala parietal P3.



43. Cala parietal P4.



44. Cala parietal P5.



45. Detall del segell del paviment hidràulic de la Sala 2 de la primera planta.



46. Detall de la coberta de la planta baixa a la sala dels banys, s'aprecia el mur obrat amb tècnica de tapia del primer tipus.

8. UNITATS ESTRATIGRÀFIQUES

Fitxa d'Unitat Estratigràfica			UE : 001	
Sector: Carrer Menorca 25 – Can Cadena.		Fase: C1	Cronologia: s. XX	
DEFINICIÓ :	Estrat			
DESCRIPCIÓ :	Paviment de rajols 40x20x7cm			
MATERIAL DIRECTOR :				
SEQÜÈNCIA FÍSICA :	Igual a		Equivalent a	
	Rebleix a		Es reblert per	
	Cobreix a	002	Es cobert per	
	Talla a		Tallat per	
	Es recolza a		Se li recolza	
	S'entrega a		Se li entrega	

Fitxa d'Unitat Estratigràfica			UE: 002	
Sector: Carrer Menorca 25 – Can Cadena.		Fase: C1	Cronologia: s. XX	
DEFINICIÓ :	Estrat			
DESCRIPCIÓ :	Preparació de formigó per al paviment UE001. Potència 20cm.			
MATERIAL DIRECTOR :				
SEQÜÈNCIA FÍSICA :	Igual a		Equivalent a	
	Rebleix a		Es reblert per	
	Cobreix a	003-015	Es cobert per	001
	Talla a		Tallat per	
	Es recolza a		Se li recolza	
	S'entrega a		Se li entrega	

Fitxa d'Unitat Estratigràfica			UE: 003	
Sector: Carrer Menorca 25 – Can Cadena.		Fase: C1	Cronologia: s. XX	
DEFINICIÓ :	Estrat			
DESCRIPCIÓ :	Anivellament de terres, format per argiles vermelloses, molt netes i de textura compacta. Potència 15cm.			
MATERIAL DIRECTOR :				
SEQÜÈNCIA FÍSICA :	Igual a		Equivalent a	
	Rebleix a		Es reblert per	
	Cobreix a	004	Es cobert per	002
	Talla a		Tallat per	
	Es recolza a		Se li recolza	
	S'entrega a		Se li entrega	

Memòria de la intervenció arqueològica al carrer de Menorca, 25ll (Barcelona) Codi 114/17.
Nov'17

Fitxa d'Unitat Estratigràfica			UE : 004	
Sector: Carrer Menorca 25 – Can Cadena.		Fase: C	Cronologia: s. XX	
DEFINICIÓ :	Estrat			
DESCRIPCIÓ :	Capa de formigó, potència 70cm.			
MATERIAL DIRECTOR :				
SEQUÈNCIA FÍSICA :	Igual a		Equivalent a	
	Rebleix a		Es reblert per	
	Cobreix a		Es cobert per	003
	Talla a		Tallat per	
	Es recolza a		Se li recolza	
	S'entrega a		Se li entrega	

Fitxa d'Unitat Estratigràfica			UE: 005	
Sector: Carrer Menorca 25 – Can Cadena.		Fase: C2	Cronologia: s. XX	
DEFINICIÓ :	Paviment.			
DESCRIPCIÓ :	Capa de ciment forjat, potència 20cm.			
MATERIAL DIRECTOR :				
SEQUÈNCIA FÍSICA :	Igual a	014	Equivalent a	
	Rebleix a		Es reblert per	
	Cobreix a	006-007-008	Es cobert per	
	Talla a		Tallat per	
	Es recolza a		Se li recolza	
	S'entrega a		Se li entrega	

Fitxa d'Unitat Estratigràfica			UE: 006	
Sector: Carrer Menorca 25 – Can Cadena.		Fase: C2	Cronologia:	
DEFINICIÓ :	Retail			
DESCRIPCIÓ :	Sorres de matriu argilosa amb restes de material constructiu. Potència mínima 20cm.			
MATERIAL DIRECTOR :				
SEQUÈNCIA FÍSICA :	Igual a		Equivalent a	
	Rebleix a		Es reblert per	
	Cobreix a		Es cobert per	005
	Talla a		Tallat per	
	Es recolza a		Se li recolza	
	S'entrega a		Se li entrega	

Fitxa d'Unitat Estratigràfica			UE : 007	
Sector: Carrer Menorca 25 – Can Cadena.		Fase: C3	Cronologia: s. XVII	
DEFINICIÓ :	Estrat			
DESCRIPCIÓ :	Argiles de color marró-vermell, de textura compacta i molt netes. Potència mínima 20cm.			
MATERIAL DIRECTOR :	Fragment de xicra i d'escudella d'orelles blava catalana.			
SEQUÈNCIA FÍSICA :	Igual a		Equivalent a	
	Rebleix a		Es reblert per	
	Cobreix a		Es cobert per	005
	Talla a		Tallat per	
	Es recolza a		Se li recolza	
	S'entrega a		Se li entrega	

Fitxa d'Unitat Estratigràfica			UE: 008	
Sector: Carrer Menorca 25 – Can Cadena.		Fase: C4	Cronologia: s. XX	
DEFINICIÓ :	Estructura			
DESCRIPCIÓ :	Canalització de pvc.			
MATERIAL DIRECTOR :				
SEQUÈNCIA FÍSICA :	Igual a		Equivalent a	
	Rebleix a		Es reblert per	
	Cobreix a		Es cobert per	005.
	Talla a		Tallat per	
	Es recolza a		Se li recolza	
	S'entrega a		Se li entrega	

Fitxa d'Unitat Estratigràfica			UE: 009	
Sector: Carrer Menorca 25 – Can Cadena.		Fase: C5	Cronologia: s. XX	
DEFINICIÓ :	Paviment			
DESCRIPCIÓ :	Rajoles de 20x20x2cm			
MATERIAL DIRECTOR :				
SEQUÈNCIA FÍSICA :	Igual a		Equivalent a	
	Rebleix a		Es reblert per	
	Cobreix a	010	Es cobert per	
	Talla a		Tallat per	
	Es recolza a		Se li recolza	
	S'entrega a		Se li entrega	

Fitxa d'Unitat Estratigràfica			UE : 010	
Sector: Carrer Menorca 25 – Can Cadena.		Fase: C5	Cronologia: s. XX	
DEFINICIÓ :	Paviment			
DESCRIPCIÓ :	Rajoles de 15x20x2cm			
MATERIAL DIRECTOR :				
SEQUÈNCIA FÍSICA :	Igual a		Equivalent a	
	Rebleix a		Es reblert per	
	Cobreix a	011	Es cobert per	009
	Talla a		Tallat per	
	Es recolza a		Se li recolza	
	S'entrega a		Se li entrega	

Fitxa d'Unitat Estratigràfica			UE: 011	
Sector: Carrer Menorca 25 – Can Cadena.		Fase: C5	Cronologia: s. XX	
DEFINICIÓ :	Paviment			
DESCRIPCIÓ :	Rajoles de 20x20x2			
MATERIAL DIRECTOR :				
SEQUÈNCIA FÍSICA :	Igual a		Equivalent a	
	Rebleix a		Es reblert per	
	Cobreix a	012	Es cobert per	010
	Talla a		Tallat per	
	Es recolza a		Se li recolza	
	S'entrega a		Se li entrega	

Fitxa d'Unitat Estratigràfica			UE: 012	
Sector: Carrer Menorca 25 – Can Cadena.		Fase: C5	Cronologia: s. XX-XIX	
DEFINICIÓ :	Estrat			
DESCRIPCIÓ :	Sorres de matriu argilosa amb restes de material constructiu. Potència 10cm.			
MATERIAL DIRECTOR :				
SEQUÈNCIA FÍSICA :	Igual a		Equivalent a	
	Rebleix a		Es reblert per	
	Cobreix a	013	Es cobert per	011
	Talla a		Tallat per	
	Es recolza a		Se li recolza	
	S'entrega a		Se li entrega	

Fitxa d'Unitat Estratigràfica				UE : 013	
Sector: Carrer Menorca 25 – Can Cadena.		Fase: C5	Cronologia: s. XVII		
DEFINICIÓ :	Paviment				
DESCRIPCIÓ :	Rajoles i pedres de diferents mides, segueixen una pendent en direcció est. Potència 4cm.				
MATERIAL DIRECTOR :					
SEQÜÈNCIA FÍSICA :	Igual a		Equivalent a		
	Rebleix a		Es reblert per		
	Cobreix a	014	Es cobert per		
	Talla a		Tallat per		
	Es recolza a		Se li recolza		
	S'entrega a		Se li entrega		

Fitxa d'Unitat Estratigràfica				UE: 014	
Sector: Carrer Menorca 25 – Can Cadena.		Fase: C5	Cronologia: s. XVII		
DEFINICIÓ :	Estrat				
DESCRIPCIÓ :	Argiles de color marró-vermell, de textura compacta i molt netes. Potència mínima 20cm.				
MATERIAL DIRECTOR :					
SEQÜÈNCIA FÍSICA :	Igual a	005	Equivalent a		
	Rebleix a		Es reblert per		
	Cobreix a		Es cobert per	013	
	Talla a		Tallat per		
	Es recolza a		Se li recolza		
	S'entrega a		Se li entrega		

Fitxa d'Unitat Estratigràfica				UE: 015	
Sector: Carrer Menorca 25 – Can Cadena.		Fase: C1	Cronologia:		
DEFINICIÓ :	Estructura				
DESCRIPCIÓ :	Canalització de desguàs .				
MATERIAL DIRECTOR :					
SEQÜÈNCIA FÍSICA :	Igual a		Equivalent a		
	Rebleix a		Es reblert per		
	Cobreix a		Es cobert per	002	
	Talla a		Tallat per		
	Es recolza a		Se li recolza		
	S'entrega a		Se li entrega		

9. INVENTARI DE MATERIALS

UE	DATAció	OBSERVACIONS
007	S.XVII-XVIII	Vidrades, blava catalana , pisa ligur
		<ul style="list-style-type: none">▪ 1 fragment de base de xicra, pisa blanca ligur <i>alla francese</i>, decoració en <i>spiga</i>.▪ 1 fragment de vora d'escudella d'orelletes blava catalana.▪ 1 fragment de vora de gibrell vidrat melat

TAULA CODIS PER A INVENTARI DE MATERIALS ARQUEOLÒGICS

CERÀMICA

1. CLASSIFICACIÓ

11000	Prehistòria	13050	campaniana/vernís negre indeterminada
11001	Neolítica	13051	precampaniana
11050	del Coure	13052	campaniana A
11101	del Bronze	13053	campaniana A tardana
11101	del Bronze antic	13054	campaniana B
11102	del Bronze mig	13055	campaniana B-oide
11103	del Bronze final	13056	campaniana C
12000	Protohistòrica sense determinar	13057	campaniana empuritàna
12001	feno-púnica indeterminada	13058	etrusca vernís negre
12002	feno-púnica engalba vermella	13059	imitacions campanianes
12003	feno-púnica engalba negra	13060	vernís negre púnic
12004	no-púnica engalba comuna		
12005	grega d'occident	13100	terra sigillata indeterminada
12050	roja a torn	13101	presigillata
12051	engalba roja	13102	T S precoç
12052	pintada	13103	T S aretina
12053	comuna ibèrica	13104	T S itàlica
12054	grisa de la costa catalana	13105	T S tardo-itàlica
12055	grollera	13106	T S sudgàl·lica
12056	grans recipients d'emmagatzematge	13107	T S marmorata
13000	Món Clàssic sense determinar	13108	T S clara B
13001	grega indeterminada	13109	T S hispànica tardana
13002	<i>buchero nero</i>	13110	T S hispànica indeterminada
13003	àtica figures negres	13111	T S africana A
13004	àtica figures vermelles	13112	T S africana A/D
13005	àtica vernís negre	13113	T S africana A/C
13006	taller de les petites estampetes	13114	T S africana C
13007	taller de Rhode	13115	T S africana D
13008	taller de Nikia-Ion	13116	T S africana indeterminada
13009	taller de pàteres 3 palmetes radials	13117	imitacions T S hispànica
		13118	T S clara
		13119	T S lucente

13120	paleocristina grisa	13300	àmfora indeterminada
13121	paleocristina ataronjada	13301	àmfora massaliota
13122	<i>late Roman C</i>	13302	àmfora feno-púnica
13123	produccions orientals (corintia)	13303	àmfora ebussitana
13124	vidriada romana	13304	àmfora romana
13125	imitacions clara D	13305	àmfora greco-itàlica
13126	paleocristina pintada	13306	àmfora itàlica
		13307	àmfora gà·lica
13150	parets fines indeterminades	13308	àmfora hispànica
13151	parets fines itàliques	13309	àmfora bètica
13152	parets fines d'Acco	13310	àmfora de la Tarraconense
13153	parets fines sudgà·liques	13311	àmfora lusitana
13154	parets fines "clofolla d'ou"	13312	àmfora africana
13155	parets fines hispàniques	13313	àmfora oriental
13156	imitacions parets fines	13314	suports d'àmfores
		13315	amforiscs
13200	llàntia indeterminada	13316	disc terra cuita
13201	llàntia grega	13317	taps
13202	llàntia republicana	13318	fragments vasos retallats
13203	llàntia republicana vernís negre	13319	altres accessoris
13204	llàntia imperial	13320	<i>dollia</i>
13205	llàntia imperial de volutes	13321	àmfora rodia
13206	llàntia imperial de disc	13322	àmfora corintia
13207	llàntia africana de canal	13323	àmfora Samos
13208	llàntia africana		
13209	llàntia africana paleocristiana	13400	comuna a torn oxidada d'època indeterminada
13210	llàntia africana ARS	13401	comuna a mà oxidada d'època indeterminada
		13402	comuna a torn reduïda d'època indeterminada
13250	comuna oxidada	13403	comuna a mà reduïda d'època indeterminada
13251	comuna reduïda	13404	comuna oxidada d'època indeterminada
13252	comuna baix-imperial	13405	comuna reduïda d'època indeterminada
13253	comuna engalba blanca	13406	comuna a torn bescuitada indeterminada
13254	comuna engalba negra		
13255	comuna engalba vermella	13500	comuna oxidada medieval
13256	comuna roig pompejà	13501	comuna reduïda medieval
13257	comuna itàlica	13502	comuna bescuitada medieval
13258	comuna africana de cuina		
13259	comuna emporitana oxidada		
13260	comuna de cuina acurada		
13261	imitacions comuna africana		
13262	comuna bescuitada		
13263	ceràmica comuna de Lípari		
13264	ceràmica daurada		
13265	ceràmica eivissenca tardo antiga		
13266	ceràmica de Pantelleria		
13267	ceràmica itàlica tardo antiga		

14000	Món medieval i modern indeterminat	14126	blanca i blava de la cirera
14001	comuna oxidada a mà	14128	blanca i blava Paterna-Manises
14002	comuna oxidada a torn	14129	blanca i groga “orla d’influència del Renaixement”
14003	comuna oxidada vidriada		
14004	comuna reduïda a mà		
14005	comuna reduïda a torn	14200	reflex metàl·lic
14006	comuna reduïda vidriada	14201	reflex metàl·lic producció catalana
		14202	reflex metàl·lic de l’ungla
14050	islàmica indeterminada	14203	reflex metàl·lic de sanefa amb gallons
14051	islàmica verd-manganès	14204	reflex metàl·lic de sanefa amb fulles
14052	islàmica melada	14205	reflex metàl·lic de sanefa en negatiu
14053	islàmica corda seca total	14206	reflex metàl·lic decoració floral
14054	islàmica corda seca parcial	14207	reflex metàl·lic de fons picat
14055	islàmica esgrafiada	14208	reflex metàl·lic de pinzell-pinta
14056	islàmica pintada	14209	reflex metàl·lic decoració geomètrica
14057	islàmica daurada reflex metàl·lic	14210	reflex metàl·lic amb lletres o anagrames
14058	islàmica a motlle	14211	reflex metàl·lic i blava
14059	islàmica comuna oxidada	14212	reflex metàl·lic de Paterna
14060	islàmica comuna reduïda	14213	reflex metàl·lic de Manises
14061	islàmica manganès sota coberta melada	14214	reflex metàl·lic de Paterna-Manises
14062	islàmica vidrada	14215	reflex metàl·lic sanefa reticulada
14100	vidrada blanca	14250	blanca i manganès
14101	blanca i blava	14251	blanca-manganès blau i manganès
14102	blanca i blava de Barcelona	14252	blanca-manganès verd i manganès
14103	blanca i blava catalana	14253	blanca-manganès verd i manganès de Paterna
14104	blanca i blava d’orles diverses	14254	blanca-manganès verd i manganès de Manises
14105	blanca i blava de la botifarrada	14255	blanca-manganès verd i manganès catalana
14106	blanca i blava de l’arracada	14256	blanca-manganès i verd
14107	blanca i blava d’influència francesa	14257	blanca-manganès i polícroma
14108	blanca i blava de la cirereta		
14109	blanca i blava de faixes o cintes	14300	pisa blanca
14110	blanca i blava de la Segarra	14301	pisa decorada
14111	blanca i blava d’Escornalbou	14302	porcellana
14112	blanca i blava de la panotxa	14303	Pickman/Cartuja
14113	blanca i blava regalats	14304	d’importació
14114	blanca i blava de Poblet	14305	maiolica lligur
14115	blanca i blava de sanefa negativa	14306	polícroma
14116	blanca i blava de transició		
14117	blanca i blava amb la Tau		
14118	blanca i blava d’influència de Savona	14400	vaixella segle XX
14119	blanca i blava corbata o palmera		
14120	blanca i blava ditada	15000	material ceràmic no recipient
14121	blanca i blava de blondes		
14122	blanca i blava de Paterna		
14123	blanca i blava de Manises		
14124	blanca i blava de Manises i groga		
14125	blanca i blava de la figueta		

2. DEFINICIÓ DEL FRAGMENT

sense forma	SN
sense definir	SD
perfil sencer	PS
vora	VO
nansa	NA
arrencament de nansa	AN
coll	CO
carena	CR
llavi	LL
fons	FO
abocador	AB
escòria	ER
pom agafor	AG
broc	BR
orelleta	OR
peu	PE
pivot	PI
bec	BE

Per a llànties:

<i>Infundibulum</i>	IN
Pico (<i>rostrum</i>)	RO
Orla (<i>margo</i>)	MA
Disc	DI
Volutes	VL

3. TIPOLOGIA: Per materials del Món Clàssic amb una tipologia ja establerta.

ABAS.	Abascal
AFRIC.	Africana
AGUARD.	Aguarod
ALM.	Almagro
ATL.	Atlante
BAIL.	Bailey
BEL.	Beltran
BRUCK.	Bruckner
DECHEL.	Dechelette
DRAG	Dragendorf
DRES.	Dressel
EBUS.	Ebusitana
GOUD.	Goudineau
H.	Hayes
HALT.	Haltern
HERM.	Hermet
KEAY	Keay

LAMB.	Lamboglia
LAIET.	Laietana
LOPEZ	López Mullor
LUDOW.	Ludowici
M.	Morel
MEZQ.	Mezquiriz
OBER.	Oberaden
OELM.	Oelman
OST.	Ostia
OSW.	Oswald
PALL.	Pallarès
PASC.	Pascual
RIG.	Rigoir
RITT.	Ritterling
SAL.	Salomonson
SPT.	Spitzer

4. FORMA: Per a materials no classificats tipològicament. Bàsicament, ceràmiques prehistòriques, medievals i modernes)

Ceràmica a mà:

bol/vas carenat	BCA
bol/vas cilíndric	BCI
bol/vas bitroncocònic	BBT
bol/vas troncocònic	BTR
bol/vas elíptic	BEL
bol/vas globular	BGL
bol/vas globular amb coll	BGC
bol/vas germinat	BGE
bol/vas múltiple	BMU
bol/vas ovoide	BOV
bol/vas perfil en S	BPS
bol/vas semiesfèric	BSE
bol/vas subesfèric o subesfèric de vora exvasada	BSU
copa	COP
cullera	CUL
formatgera	FOR
forma indeterminada	FIN
fragment retallat no perforat	FRN
fragment retallat perforat	FRP
gresol	GES
paleta	PAL
plat carenat	PCA
plat/tapadora	PLT

plata PLA
suport SOP
tassa TAS

Ceràmica a torn:

Ceràmica grega

Alabastró ALA
Àmfora AMF
Aryballos ARY
Hydria HYD
Kalathos KAL
kratera calze KCA
kratera campana KCP
krateracolumnes KCO
kratera volutes KVO
kylix KYL
lebes LEB
lekythos LEK
oinochoe OIN
pelike PEL
skiphos SKI
stamnos STA
ungüentari bulb UBU
ungüentari fusiforme UFU
ungüentari UGU

Ceràmica clàssica, medieval i moderna

abeurador ABE
ampolla AMP
bací BAC
barral BLN
bol BOL
canalobre CAN
cassola CSS
cassola patina cendrosa CSC
càntir CAT
catúfol CAF
colador COL
copa COP
cossi COS
cremaperfums CRP
cubell CUB
escalfeta ESF
escudella ESC
escudella d'orelletes EOR
fogó FOG
formes amb abocador FAB
formes obertes FOB
formes tancades FTA

forma indeterminada FIN
fruiter FRU
gerra GER
gerreta GET
gerro GRR
gibrell GIB
got GOT
greixonera GRE
guardiola GUA
llàntia cassola i bec pessigat LCB
llàntia peu alt LPA
llàntia piquera LPI
llumanera LLU
menjadora MEN
mesura MES
morter MOR
motlle MOT
motlle sigillata MSG
olla OLL
olla patina cendrosa OPC
orsa ORS
pàtera PTT
plat PAT
plat d'ala PDA
plat/tapadora PTA
plat/tapadora vora fumada PTF
plata PLA
plat tallador PTL
poal POA
pot POT
pot de farmàcia PFA
rentamans REN
safata SAF
saler SLR
salsera SAL
servidora SEV
setrill SET
sitra SIT
suport SOP
suport d'anell SAN
suport rodet SRD
tallador TAL
tapadora TAP
tassa TAS
tenalla TEN
test TES
tinter TIN
tupí TUP
urna URN
xocolatera XOC

Material ceràmic no recipient (codi classificació 15000):

artefacte no definit	AND
bola	BLA
cilindres de forn	CFO
dena	DEN
figura antropomorfa	FAN
figura zoomorfa	FZM
fragment d'argila indet.	FAI
fussaiola	FUS
joguina	JOG
màscara	MAS
pes de teler circular	PTC
pes de teler oval	PTO
pes de teler rectangular	PTR
pes de teler indeterminat	PTI
pes de teler troncocònic	PTT
pipes	PIP
placa	PLC
rodet	ROD
tres peus terrisser	TPT
disc circular terrisser	DCT
suport llar de foc	SLF
peça circular foradada	PCF

4. TÈCNICA

a mà	MA
a torn	TO
a torn lent	TL
a motlle	MO
motlle cistelleria	MC
ensablada	EN
indeterminada	IN

5. DECORACIÓ

acanalada	AC
aiguada	AG
aplicació	AL
aplicació metàl·lica	AM
aplicació pasta blanca	AL
aplicació pasta roja	AR
aplicació pedres	AP
baquetons	BA
barbotina	BB
bigoti	BI

botons	BO
calada	CA
cordons digitacions	CD
cordons incisió	CI
cordons impressió	CM
cordons llisos	CL
cordons pessigats	CP
ditada	DI
esgrafiada	ES
excisa	EX
impresa canya/os	IO
impresa cardial	IC
impresa cistelleria	IL
impresa digitada	ID
impresa espàtula	IE
impresa estampillada	NP
impresa pinta	LL
impresa punxó	MA
impresa puntillada	MG
impresa raspatllada	MO
impresa teixit	IT
impresa ungulada	IU
impresió fent incisió	IM
impressions diverses	IF
incisa	IN
incisa pintada	NP
llengüeta	LL
mamellons	MA
mangra	MG
motlle	MO
mugró	MU
ondulació en vora	OV
perforada	PF
pessigada	PE
pintada blanca	PB
pintada negra	PN
pintada roja	PR
pintada roig-marronós	PM
polícroma	PP
pseudoexcisa	PS
rodeta	RO
vernís roig	VR

6. PASTA

grollera	GO
grollera oxidada	GO
grollera reduïda	GR
grollera mixta	GM
acurada oxidada	AO

acurada reduïda	AR
acurada mixta	AM
acurada bescuitada	AB
grollera bescuitada	GB
bescuitada	BE
caolinítica	CA

7. ACABATS

allisat	AL
allisat amb fang	AF
arenós	AR
brunyit	BR
encastació de fang	EF
engalbat	EN
esmaltat	EM
espatulat	ES
estriat	ET
marques terrisser	MT
pàtina cendrosa	PC
pentinada	PE
pintat	PI
rugós	RU
<i>strice</i>	ST
vernissat	VE
vidrat	VI

METALL

1. CLASSIFICACIÓ

20000	indeterminat
20001	bronze
20002	ferro
20003	plata
20004	or
20005	plom
20006	aleacions diverses
20007	altres metalls
20008	coure

2. FORMA

agulla	AGU
agulla de cap	AGC
alabarda	ALB
àncora	ANC
anell	ANL
anella	ANE
arracada	ARR
arreus de cavall	ARC
artefacte indeterminat	ATI
ast	AST
bala	BAL
barra	BRR
bola/boleta	BLT
bomba	BOM
botó	BOT
braçalet	BRA
braser	BRS
cadena	CAD
clau	CLA
dena	DEN
destral	DRT
diadema	DMA
didal	DID
elements de carro	ECR
elements religiosos	ERE
enformador	ENF
escarpa	EPA
escòria	ESR
escultura	ESC
escut	EST
espasa	ESP
falcata	FAL
fíbula indeterminada	FBI

fíbula anular	FAN
fíbula d'apèndix caudal	FAC
fíbula de bucla	FBU
fíbula de naveta	FNA
fíbulade pivot	FPV
fíbula doble ressort	FDR
fíbula indígena de colze	FIC
figura antropomorfa	FAN
figura zoomorfa	FZM
fil/frag. riscle/anell/braçalet	FFR
frontissa	FTS
ganivet	GNV
gerra	GER
globelet	GOB
llingot	LIN
mirall	MRL
moneda	MON
pectoral	PEC
penjant	PJA
pinces	PNC
placa	PLC
pondius	PON
punta fletxa	PFL
punta llança/javelina	PLJ
punxó	PNX
punyal	PNY
serra	SER
sivella	SIV
vas	VAS
xinxeta	XIN

3. TÈCNICA

forja	FJ
fosa	FS
cisellar	CS
repussar	RP
calat	CL

VIDRE

1. CLASSIFICACIÓ

30000	vidre
30001	pastà vítrea
30002	cristall
30003	escòria

2. DEFINICIÓ DEL FRAGMENT

sense forma	SF
sense definir	SD
perfil sencer	PS
vora	VO
nansa	NA
arrencament de nansa	AN
coll	CO
carena	CR
llavi	LL
fons	FO
peu	PE
pivot	PI
bec	BE
pom/agafador	AG
escòria	ER
boca	BO

3. FORMA

fragment no definit	VIN
ampolla	AMP
amforisc	VAR
barreta	BAR
bol	BOL
camafeu	VCS
copa	COP
dena	DEN
element construcció	VEC
element d'ús funerari	VEF
element d'ús personal	VEP
flascons	VFL
gerra	GER
plat	PAT
plata	PLA
setrill	SET
ungüentari	UGU
vas	VAS

4. TÈCNICA

realització no definida	VIN
vidre-mosaic	AMP
motlle decorat	VAF
motlle baix relleu	MB
motlle volum rodó	MR
poliment	VL
tallat	VT
gravat	VG
amb aplicacions	VA
fondi d'or	VO
pintat	VP
bufat	VG

MATERIAL LÍTIC

1. CLASSIFICACIÓ

40000	indeterminat	anell	ANE
40001	sílex	artefacte indeterminat	ATI
40002	quars	artefacte no definit	ATD
40003	jaspi	baix relleu	BAR
40004	granit	bala	BAL
40005	arenisca	bola	BLA
40006	volcànic	braçalet	BRA
40007	micaesquistos	braçalet d'arquer	BÇA
40008	caliça	cassoleta	CTA
40009	marbre	dena	DEN
40010	alabastre	enformador	ENF
40011	conglomerat	escultura	ESC
40012	travertí	figura zoomorfa	FZM
40013	pissarra	figura antropomorfa	FAN
40014	pedres precioses	gresol	GES
40015	minerals	inscripció	INS
40016	fòssils	mà de molí	MMO
40017	rierencs	molí barquiforme	MBA
40018	calcària	molí (roda)	MOL
		morter	MOR
		motlle de fundició	MFU
		peça circular foradada	PCF
		peça circular no perforada	PCN
		pedestal	PED
		penjant	PJA
		placa	PLC
		placa decorada	PDC
		placa foradada	PFD
		punyal	PNY
		sarcòfag	SAR

2. FORMA

pedra tallada no retocada ascla	ASC
pedra tallada no retocada fulla	FLL
pedra tallada no retocada rebuig	REB
nucli fragmentat	FNU
nucli amb còrtex	NCO
nucli sense còrtex	NSC
pedra retocada perforador	PFD
pedra retocada gratador	GRA
pedra retocada rascadora	RAS
pedra retocada làmina de dors	LDO
pedra retocada làmina retocada	LRE
pedra retocada punta de dors	PDO
pedra retocada punta (retoc simple)	PUN
pedra retocada geomètric	GEO
pedra retocada denticulat	DNT
pedra retocada truncadura	TRU
pedra retocada punta de fletxa	PFL
pedra retocada osca	OSC
pedra polida cisell	CIS
pedra polida destal	DTA
allisador	ALS
àncora	ANC

MATERIALS CONSTRUCCIÓ

1. CLASSIFICACIÓ

50000	alabastre
50001	arenisca
50002	elements ceràmics
50003	estuc/arrebossat
50004	fusta
50005	ímbrex
50006	indeterminat
50007	maó
50008	marbre
50009	morter
50010	mosaic
50011	tessel·les
50012	opus signinum
50013	pintura/estuc pintat
50014	rajoles
50015	tegula
50016	tegula “mammata”
50017	tegula de suports
50018	terracotes
50019	tovots/tapial
50020	cornisa
50021	columna
50022	capitell
50023	carreu
50024	antefix
50025	canonada
50026	gàrgola
50027	tubuli
50028	teula vidrada
50029	teula
50030	rajola blanca i blava (XVI)
50031	rajola blanca i blava moderna (XVII-XVIII)
50032	rajola polícroma (XVIII- XIX)
50033	rajola polícroma anterior (XVIII)
50034	rajola blanca i blava anterior (XVIII)
50035	canaló
50036	motllura
50037	rajola vidrada
50038	totxana

MATÈRIA ORGÀNICA

1. CLASSIFICACIÓ

60000	matèria orgànica general
60001	os
60002	ivori
60003	closca
60004	fusta treballada
60005	teixit
60006	cuïro
60007	vegetals
60008	paper
60050	restes antropològiques
60051	macrofauna
60052	microfauna
60053	fauna aquàtica
60054	malacofauna
60055	fusta no treballada
60056	carbó
60057	granes
60058	fauna terrestre no definida

2. FORMA

agulla	AGU
agulla de cap agulla o punxó	AGC
ampolla	AMP
anell	ANE
aplic	APL
artefacte d'os/petxina/ibori	OPI
artefacte no definit	AND
beiana	BEI
bossa	BSA
botó	BOT
braçalet	BRA
caixa	CXA
calçat	CÇA
cistell	CTL
cistelleria	CIS
corda	CDA
corn tallat	COT
cullera	CUL
cullereta tocador	CUT
dau	DAU
dena	DEN
dent decorada	DTD
dent perforada	DTP

diari	DIA
enformador	ENF
espàtula	ESP
falange decorada	FLD
figura antropomorfa	FAN
figura zoomorfa	FZM
fitxa de joc	FIJ
frontissa	FTS
fus	FUS
fusta frag. indet.	FFI
fusta construcció naval	FCO
fusta construcció	FCN
ganxet	GAN
mànec	MEC
marcador	MCD
penjant	PJA
petxina frag. polida	POP
pinta	PNT
polidor	PUL
punta fletxa	PFL
punxó	PNX
punyal	PNY
raspall	RAS
resquill apuntat	RQA
sabates	SAB
tapadora	TAP
teixit	TXI
ullal porc sengnar tallat	UPS

3. TÈCNICA

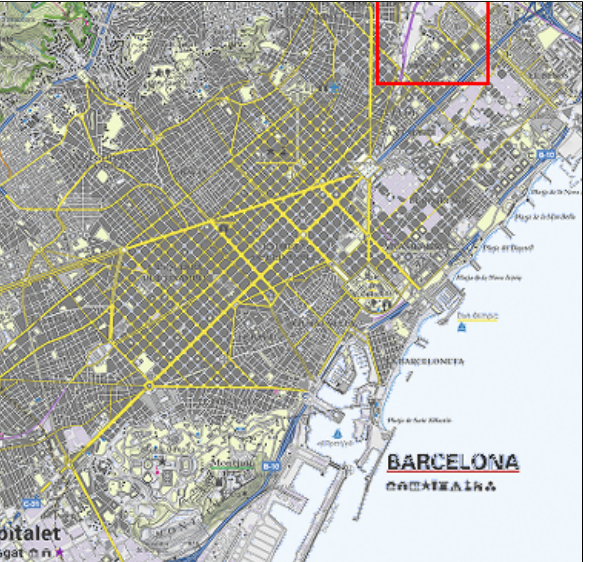
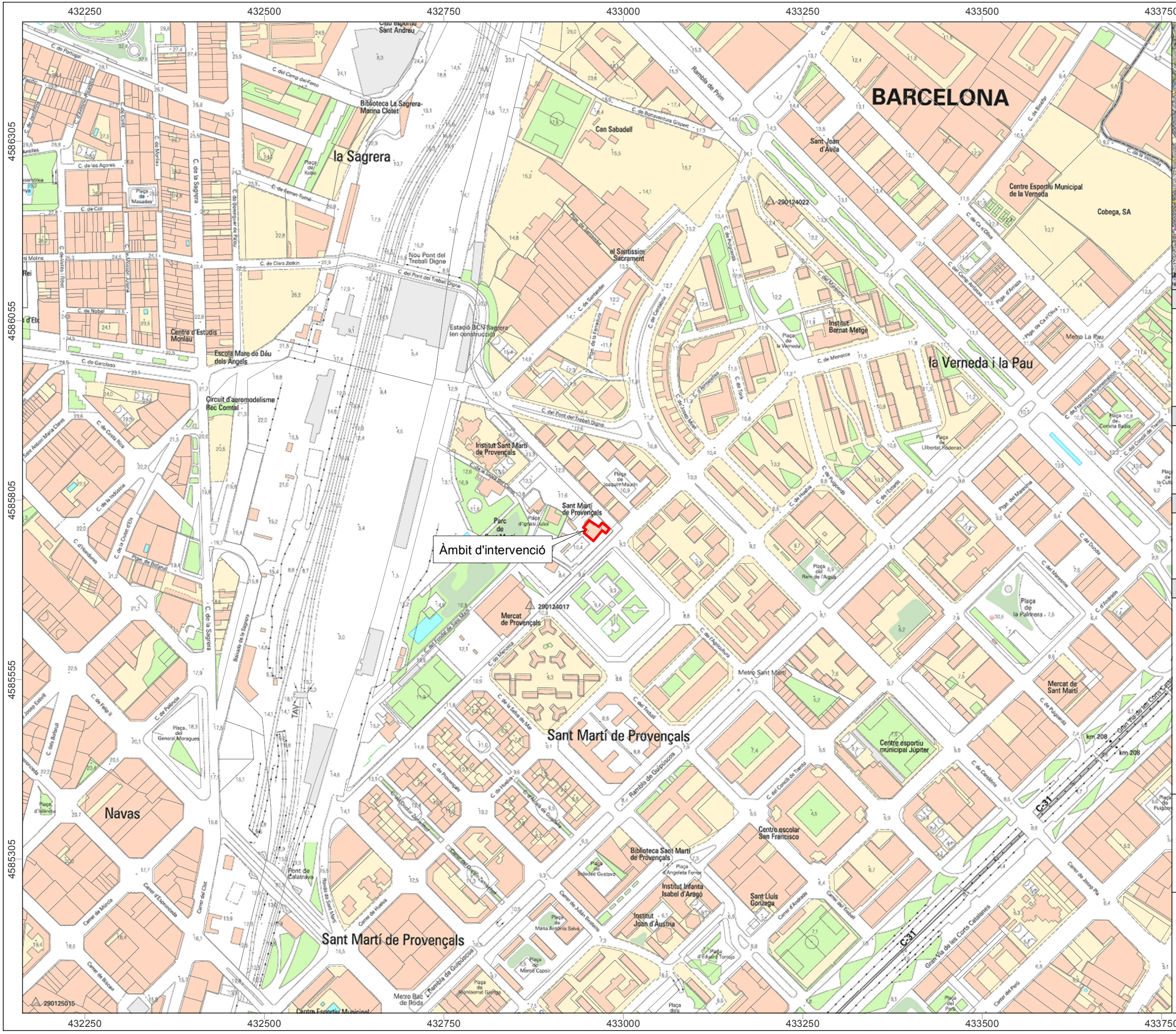
matèria prima sense modificar	MPS
matèria prima en procés de fabricació	MPF
matèria prima modificada	MPM

MOSTRES PER A ANÀLISIS

70000	terra
70001	morter
70002	pedra
70003	metall
70004	carbó (anàlisi antracològica)
70005	pol·len
70006	granes
70007	llavors
70008	carbó (C14)

Memòria de la intervenció arqueològica al carrer de Menorca, 25ll (Barcelona) Codi 114/17.
Nov'17

10. DOCUMENTACIÓ PLANIMÈTRICA



NOM DEL PROJECTE

INTERVENCIÓ ARQUEOLÒGICA AL CARRER DE MENORCA, 25. CAN CADENA.

CODI 114/17

MUNICIPI

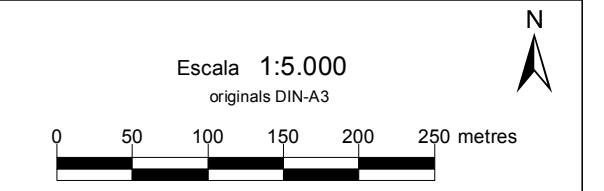
BARCELONA

DISTRICTE

SANT MARTÍ

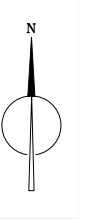
LLEGENDA



— Límit municipal



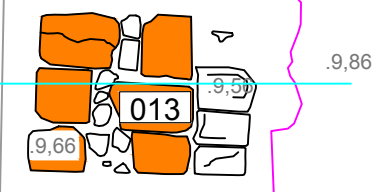
BASE CARTOGRÀFICA: ICC www.icc.cat
 PROJECCIÓ UTM FUS 31N / ETRS 89
 PLÀNOL NÚM.: 1



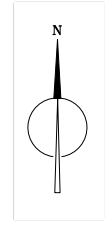


-  Cales de sondeig de fonamentació.
-  Estructures localitzades.





.9,86 CALA C5



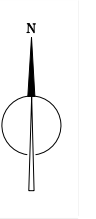
SALA EXPOSICIÓ

CALA C4

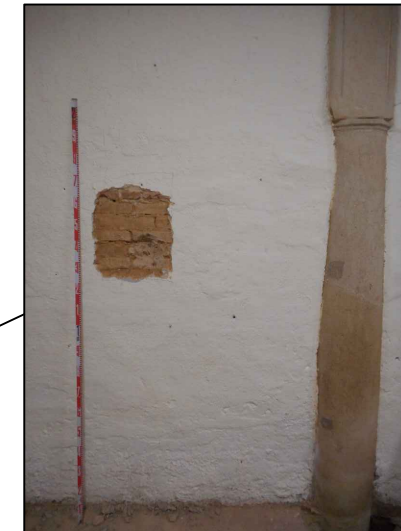
CALA C2

CALA C3

- Cales de sondeig de fonamentació.
- Estructures localitzades.



CALA PB1



CALA PB2



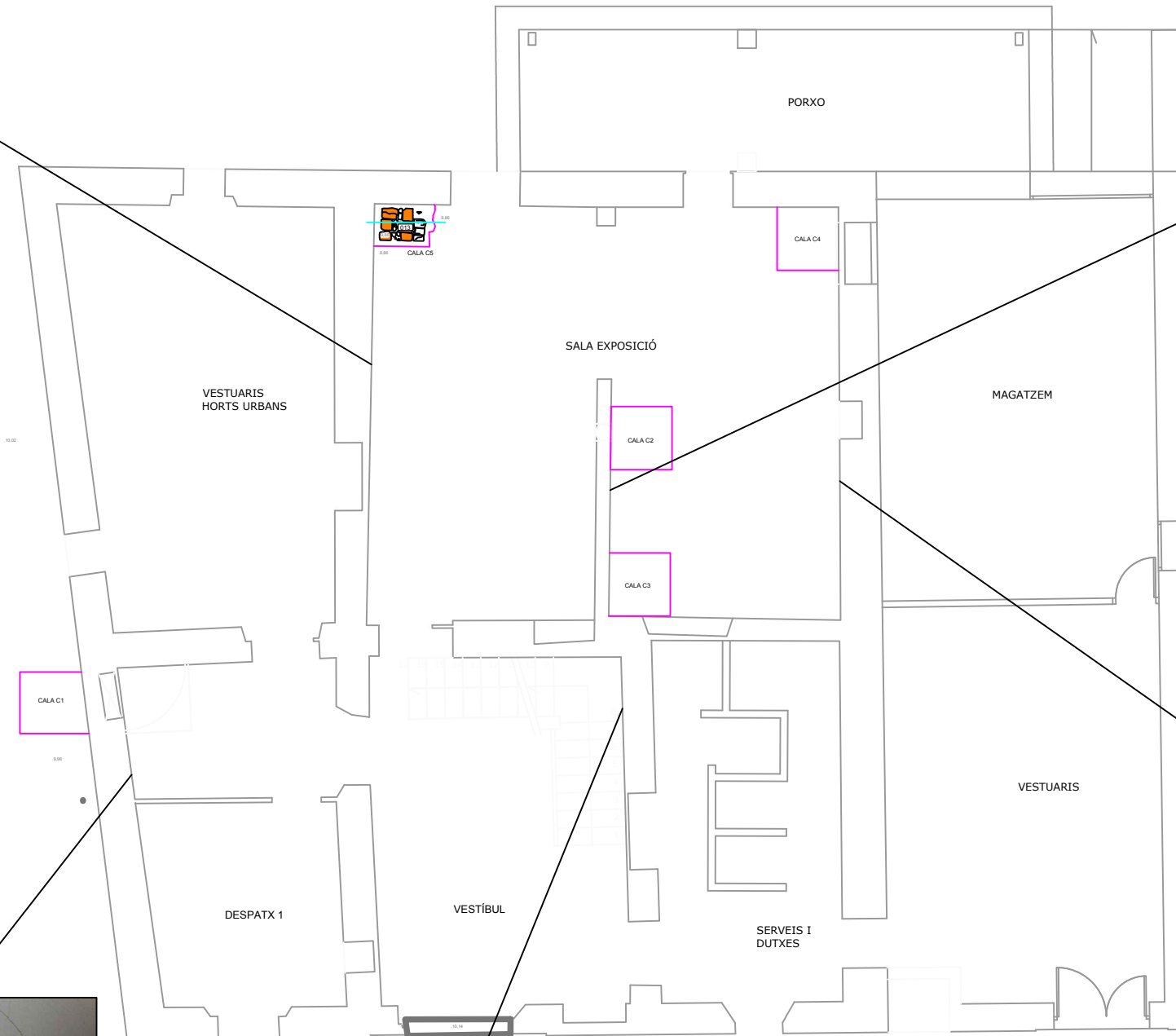
CALA PB3



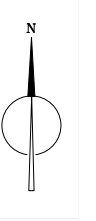
CALA P5



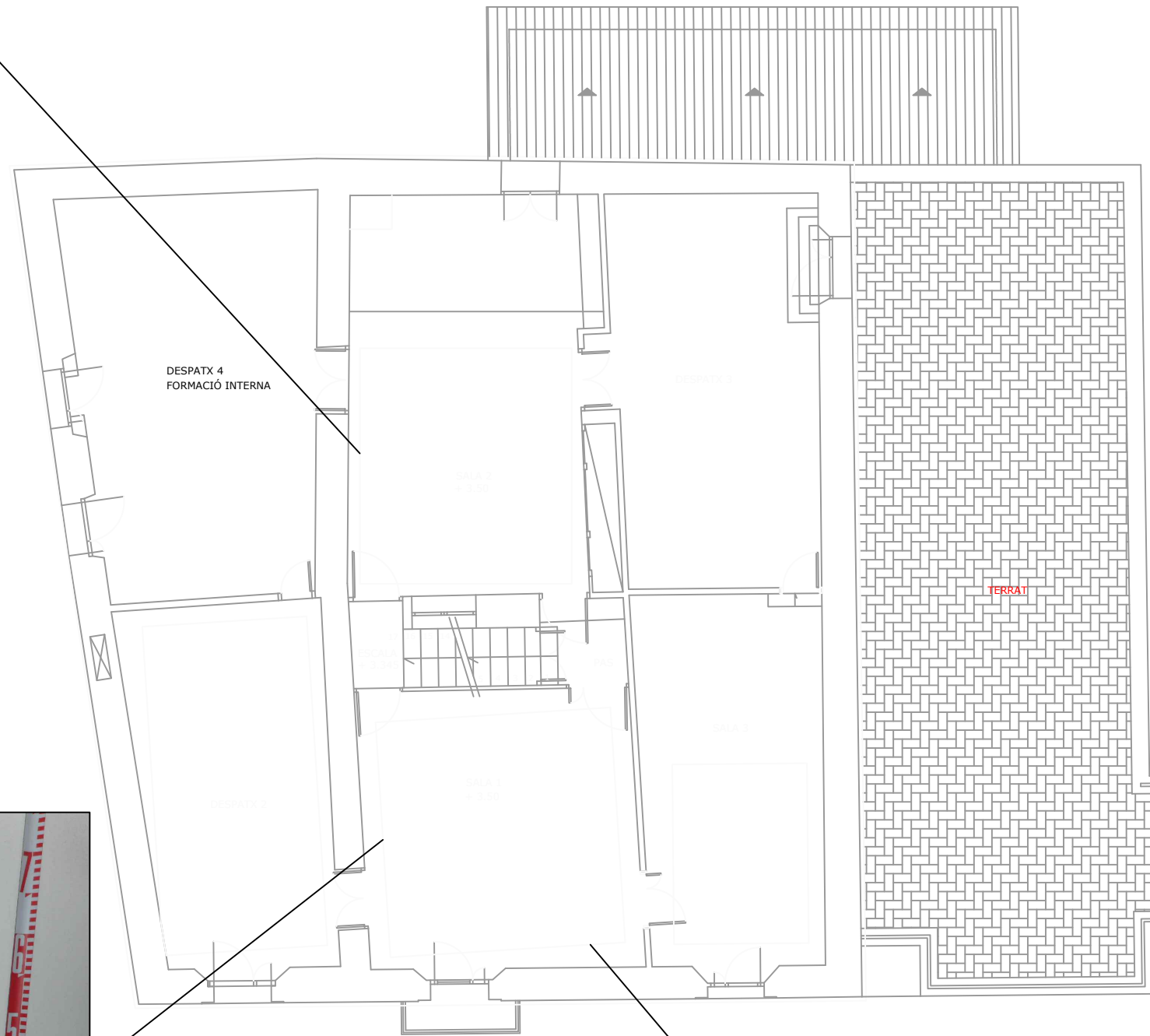
CALA P1



- Cales de sondeig de fonamentació.
- Estructures localitzades.




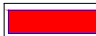
CALA P4

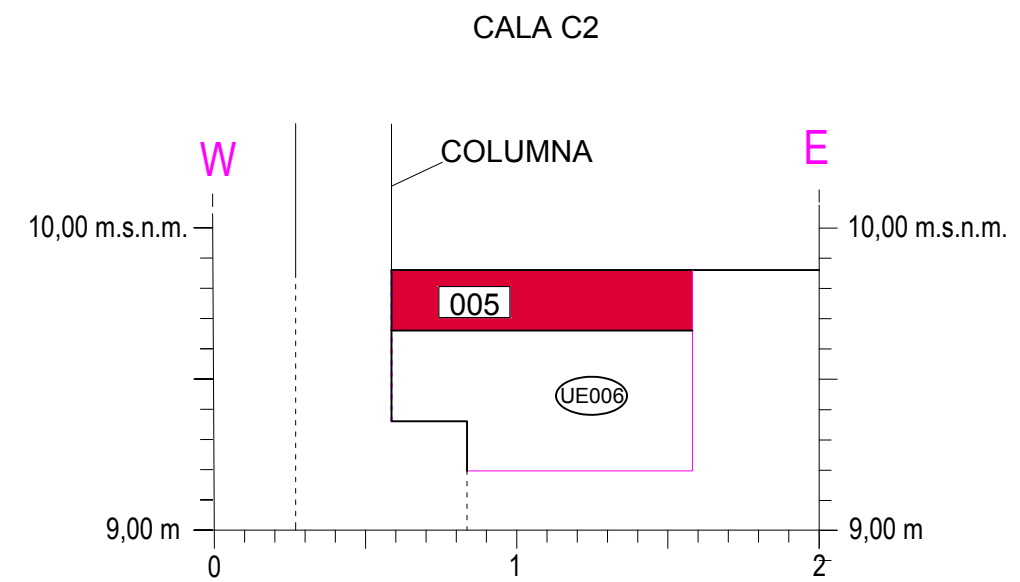
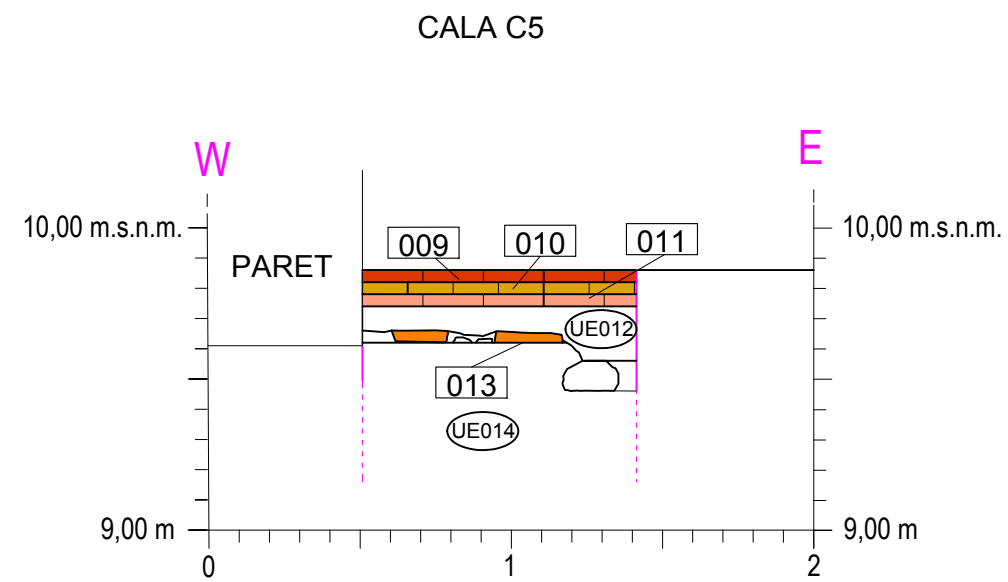
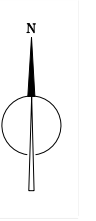


CALA P2



CALA P3

-  Cales de sondeig de fonamentació.
-  Estructures localitzades.



Cales de sondeig de fonamentació.

11. BIBLIOGRAFIA

A. A. V. V. (1993): *Congrés d' història de Barcelona. La ciutat i el seu territori, dos mil anys d'història*. Barcelona, 20, 21, 22 d'octubre de 1993. Volum I. Ponències i Comunicacions.

A. A. V. V. (1995): *Història de Barcelona*. Enciclopèdia Catalana. Barcelona.

-Vol.1 (1991): *Estructura urbana de la ciutat romana*.

-Vol.2 (1992): *La formació de la Barcelona medieval*.

-Vol.3 (1992): *La ciutat consolidada (segles XIV-XV)*.

-Vol.4 (1992): *Barcelona dins la Catalunya moderna (segles XVI-XVII)*.

-Vol.5 (1993): *El desplegament de la ciutat manufacturera (1714-1833)*.

-Vol.6 (1995): *La ciutat industrial (1833-1897)*.

A. A. V. V. (2002): *Diccionari d'arqueologia*. Termcat.

A. A .V. V. : *Anuari d'arqueologia i patrimoni de Barcelona 2009*. MUHBA- Museu d'Història de Barcelona. Ajuntament de Barcelona. Institut de Cultura. Pàgs. 70-71; 144-145; 146.

A. A .V. V. : *Anuari d'arqueologia i patrimoni de Barcelona 2010*. MHUBA- Museu d'Història de Barcelona. Ajuntament de Barcelona. Institut de Cultura. Pàgs. 45-52; 97 ;102.

A. A .V. V. : *Anuari d'arqueologia i patrimoni de Barcelona 2011*. MHUBA- Museu d'Història de Barcelona. Ajuntament de Barcelona. Institut de Cultura. Pàgs. 76-95.

A. A .V. V. : *Anuari d'arqueologia i patrimoni de Barcelona 2012*. MHUBA- Museu d'Història de Barcelona. Ajuntament de Barcelona. Institut de Cultura. Pàgs. 87-113.

Memòria de la intervenció arqueològica al carrer de Menorca, 25ll (Barcelona) Codi 114/17.
Nov'17

A. A .V. V. *Anuari d'arqueologia i patrimoni de Barcelona 2013*. MHUBA- Museu d'Història de Barcelona. Ajuntament de Barcelona. Institut de Cultura. Pàgs. 73-88.

A. A .V. V. *Anuari d'arqueologia i patrimoni de Barcelona 2014*. MHUBA- Museu d'Història de Barcelona. Ajuntament de Barcelona. Institut de Cultura. Pàgs. 112-122.

A. A .V. V. (1984) "Gran Geografia Comarcal de Catalunya: El Barcelonès i el Baix Llobregat". Tom 8. Ed. Fundació Enciclopèdia Catalana. Barcelona.

A. A .V. V. (2009) *Masies de Barcelona*. Ajuntament de Barcelona. Angle Editorial.

BOFARULL F. (1889): *Orígenes del pueblo de San Martín de Provensals*. Memorias de la Real Academia de Buenas Letras. Tomo V. Barcelona. P.201-253.

CARRERAS CANDI, F. (1916): *Geografia general de Catalunya. La ciutat de Barcelona*. Barcelona.

CARRERAS CANDI, F. (1982): *Gran geografia comarcal de Catalunya*. Vol VIII Barcelonès i Baix Llobregat.

CIRICI, A. (1975): *Barcelona pam a pam*. Barcelona.

DE VILLANUEVA, JUAN (1827) : *Arte de Albañilería, ó instrucciones para los jóvenes que se de dediquen á él. En que se trata de las herramientas necesarias al albañil, formacion de andamios, y toda classe de fábricas que s epuedan ofrecer*. Oficina de Don Francisco Martínez Dávila, Impresor de Cámara de S.M. Facsímil editat per Maxtor (2008).

DURAN I SAMPERE. *Barcelona i la seva història I. La formació d'una gran ciutat*. Ed. Curial. BCN 1972.

Memòria de la intervenció arqueològica al carrer de Menorca, 25ll (Barcelona) Codi 114/17.
Nov'17

DURAN I SAMPERE. *Barcelona i la seva història III. L'art i la cultura.* Ed. Curial.
BCN 1975.

FLORENSE FERRER, A. (1962): "Evolución de Barcelona en la Baja Edad Media". *Cuadernos de arqueología e historia de la ciudad, III.* Barcelona.

GALERA, M.; ROCA, F.; TARRAGÓ, S. (1982): *Atlas de Barcelona.* Barcelona.

GRANADOS, O. (1982): " El pla de Barcelona i la seva Història" a *Actes del 1 Congrés d'Història del Pla de Barcelona.* Institut Municipal d'Història. Barcelona.

HARRIS, E.C (1979) .; *Principios de estratigrafía arqueológica.* Ed. Crítica.
Barcelona.

HURTADO, V.; MESTRE, J.; MISERACHS, T. (1998): *Atlas d'Història de Catalunya.* Barcelona.

PALET MARTÍNEZ, J.M. (1994): Estudi territorial del Pla de Barcelona. Estudis i memòries d'arqueologia de Barcelona, 1. Ajuntament de Barcelona. Barcelona.

PI i ARIMON, A. (1854): *Barcelona antigua y moderna,* Volum I. Barcelona.

PLADEVALL, A. (1982): "Barcelona i el Barcelonès" a *Gran geografia comarcal de Catalunya. El Barcelonès i el Baix Llobregat.* Volum 8. Obra dirigida per J. Carreras i Martí. Barcelona. Pàg.11-14.

QUADERNS D'ARQUEOLOGIA I HISTORIA DE LA CIUTAT DE BARCELONA.
Museu d'Història de la Ciutat. Institut de Cultura. Ajuntament de Barcelona. Any 2015. Quarhis n.11. Pàgs. 98-124.

QUADERNS D'ARQUEOLOGIA I HISTORIA DE LA CIUTAT DE BARCELONA.
Museu d'Història de la Ciutat. Institut de Cultura. Ajuntament de Barcelona. Any 2015. Quarhis n.11. Pàgs. 210-223.

RIBA i ARDERIU, O. (1993): “Assaig sobre la geomorfologia medieval de la ciutat vella de Barcelona” a *Actes del III Congrés d’Història de Barcelona*. Barcelona. Pàg.: 171-174.

SOBREQUÉS, J. (1992): *Història de Barcelona. Vol. IV. Segles XIV-XV*. Barcelona.

SOBREQUÉS, J. (1992): *Història de Barcelona. Vol. V. Segles XVI-XVII*. Barcelona.

TARRADELL, M. (1975): *Barcelona Antiga. El poblament prehistòric del Barcelonès*, a DURAN, A. (Ed.) *Història de Barcelona: de la Prehistòria al s.XVI*, Ed. Aedos, Barcelona, pp. 56 – 65

Pàgines Web.

<http://cartaarqueologica.bcn.cat/>

<http://www.bcn.cat/guia/bcnpicc.html>

<http://www.icc.es/>